

# ISLAND

Fullkomligt inspirerande



SVENSK



[visiticeland.com](http://visiticeland.com)



© Islands Turistråd

Producerat för Islands turistråd av Prentsnið, 2010

Design, layout och digital bild- och färgsättning: Prentsnið, Island

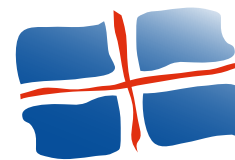
Text: Kommunikativ.dk & Karólína Geirsdóttir

Översättning: María Tómasdóttir

Tryck: Ísafoldarprentsmiðja, Island på Sappi's Royal Roto silk 90 g/m<sup>2</sup> & Magno Satin 150 g/m<sup>2</sup>

Utkommer i antal: 300 000 kopior – distriberas även på nätet

Foto: Ragnar Th. Sigurðsson, Arctic Images [www.arctic-images.com](http://www.arctic-images.com); Rúnar Óli Karlsson och Akureyri Turistbyrå



## Bli inspirerad av Island

Oavsett syftet med din resa, så får du en helt unik upplevelse på Island. Behöver du koppla av, stimulera din kropp och själ, och skämma bort smaklökarna, så är Island det perfekta resmålet.

I Reykjavik med omgivningarna fångas man av fantasifulla restauranger i världsklass, det energiska nattlivet och fantastiska museer och gallerier. Och på landsbygden det magiska landskapet med gejsrar, vattenfall och varma källor. Men inte minst den isländska befolkningen, som är både vänlig och gästfri.

Varje årstid har sin attraktion. Under våren vaknar den orörda naturen medan sommaren badar i midnattssol. Hösten ger ett färgsprakande spel och vintern erbjuder dansande ljus och spännande vinteraktiviteter.

Besök sago- och vulkanön Island och bli hänförd tillsammans med oss. Kom och bli inspirerad tillsammans med ett lungt, nordatlantiskt folk som älskar att visa upp sitt land.

## Innehållsförteckning

Upptäck Island.....	2	Östra och Sydöstra Island.....	14	Föryngring.....	21
Reykjavik och storstadsområdet ..	4	Högländet och		Evenemang och fester .....	22
Sydvästra och södra Island .....	6	Vatnajökull Nationalpark.....	16	Praktiska upplysningar.....	23
Västra Island.....	8	Shopping i Island.....	18	Islandskarta .....	32
Västfjordarna.....	10	Kulturlivet .....	18		
Norra Island .....	12	Det kulinariska Island.....	20		



## Upptäck Island

Två problem uppstår när du väljer Island som destination – vart ska du börja och vad ska du hoppa över!

Det ovanliga landskapet är det allra första du lägger märke till. I geologisk bemärkelse är ön mycket ung, och den vulkaniska aktiviteten visar tydligt att det fortfarande pågår en enorm utveckling. Därav finns det många vulkaner, kratrar, vulkaniska bergarter och slående lavaformationer.

Huvudstadsregionen är hypermodern med eleganta hotell, fantasifula restauranger, unika

butiker och ett pulserande och världskänt nattliv. Det surrar med en energisk befolkning och erbjuder ett brett utbud av barer, kaféer och diskotek, samt en mängd annan underhållning.

Men även här finns naturen och dess krafter nära inpå. Islänningar använder geotermisk värme för att bygga stora utomhusbad, och i Reykjavik med omnejd finns det hela 20 bad- och spaanläggningar. Ett besök kan verkligen värma, och rekommenderas starkt.

På landsbygden finns det gott om utrymme för både avkoppling och aktiva upptåg. Ett bra sätt att uppleva naturens magnifika scenkonst är till fots. På höglandet kan man under juli och augusti uppleva några fantastiska vandringsleder. Reser du i maj, juni eller september finns det också en myriad av intressanta spår att följa.

Vill du överlåta gåendet till andra, då är en rundtur på islandshäst nästan en obligatorisk upplevelse. Islandshästen är unik eftersom det är den enda hästart som



## Visste Du...

...att det finns en hemsida för islänningar familjetråd där man kan släktforska? Många islänningar kan hitta sina förfäder flera århundraden tillbaka, och det är inte helt ovanligt att man upptäcker ett samband ända till dom första nybyggarna på 800-talet. Man kan även upptäcka att ens granne är även en avlägsen kusin!



har gångarten tölt. Det finns många olika slags turer – från korta ritter under hela året till 15 dagars vandring över landet under sommarmånaderna.

Du kan också dyka, forsränna, fiska, åka skidor, rida en skoter eller prova hundspann, ro på en kajak eller klättra i isberg, för att nämna bara några av de aktiviteter som finns på Island. Golf är också en mycket populär sport i landet med över 60 golfbanor, därav hela nio i huvudstadsregionen.

Under ditt besök på ön bör du också hälsa på det nordatlantiska havets kängor. På sommaren kan du upptäcka valskådning och observera några av de cirka 50 olika arter som simmar runt Island. Du kan också se den vackra lunnefågeln eller några av de otaliga andra fåglar som kommer till ön och lockar ornitologer från hela världen.

... att Island, som ligger i mitten av jordskorpan, är en riktig grogrund för vulkanisk och geotermisk aktivitet: 30 post-glaciära vulkaner har haft sina utbrott under de två senaste seklen, och naturligt varmvatten förser den största delen av befolkningen med billigt, och föroreningsfri uppvärmning. Älvar är också försedda med utrustning för att uppnå billig hydroelektrisk kraft.

## För vidare information

[www.visiticeland.com](http://www.visiticeland.com)

[www.visitreykjavik.is](http://www.visitreykjavik.is)

Tidningen The Grapevine har en sektion som regelbundet uppdateras med kommande konserter [www.grapevine.is](http://www.grapevine.is)

Nyheter från Island, isländsk kultur och resmål [www.icenews.is](http://www.icenews.is)

För uppgifter om olika lokala aktiviteter och evenemang, se förteckning över webbplatser på sidorna 5–16





# Kreativ energi

## Reykjavík och storstadsområdet

Omringat av berg och öppet hav, Reykjavík är världens nordligaste huvudstad och Islands kulturella epicenter. Färgrika hus i korrugerad plåt står sida vid sida med modern arkitektur och kreativ gatukonst.

### **GÅ INTE MISTE OM ...**

#### **Det klassiska**

Upplev en storslagen utsikt från högst upp i landets största kyrka, Hallgrímskirkja, eller den futuristiska kupulformade byggnaden Perlan. Gå längs vattnet till skulpturen Sólarið (solresan) och det nya konsert- och konferenscentrum Harpa vars förtrollande fasad ritades av den framstående arkitekten Olafur Eliasson. Ta båten till ön Viðey där Yoko Ono Peace Tower (Imagine Peace Tower) under oktober–december skickar en gigantisk pelare av ljus högt upp i luften. Du kan också ta ett dopp i den uppvärmda stranden Nauthólsvík, där det finns en konstant temperatur på ca 20°.



#### **Shopping med stil**

Längs huvudgatorna Laugavegur och Skólavörðustígur i centrala Reykjavík finns det ett hav av häftiga modebutiker med varor från unga lokala designers. Dessutom har många kaféer, bokhandlare och musikaffärer en extra krydda på dagtid i form av livekonserter med lokala musiker. Gör ett riktigt fynd på loppmarknad Kolaportið som är öppen på helgerna, eller leta efter de mer välkända klädmärken i stora shoppingcentra som Kringlan och Smáralind.

#### **Skäm bort smaklökarna**

Är Reykjavík de kulinariska upplevelsernas huvudstad. Som snabbmat, har staden en unik och kulturellt förankrad korvkiosk i form av Bæjarins Beztu Pylsur. Det är också att rekommenderas att ta en kopp krämig



[www.visitreykjavik.is](http://www.visitreykjavik.is)  
[www.visiticeland.com](http://www.visiticeland.com)

hummorsoppa eller en fiskmeny på caféer i gamla hamnen. Mot slutet av kvällen förvandlas dessa mysiga caféer till de hetaste platser och håller öppet till tidig morgon.

#### Ett liv bland de lokala

Valar och lunnefåglar kan ses från april till oktober och från Hafnarfjörður och Mosfellsbaer kan du rida djupt in i det vulkaniska landskapet. Använd en kväll för att besöka en av de många bad- och spaanläggningar runt om staden och tillåt dig själv ingå i samtal med de lokala – de älskar det. Du kan även mata ankor på sjön Tjörnin, besöka djuren i Fjölskyldu og húsdýragarðurinn eller höra om de "dolda varelserna" på en guidad tur.

#### Kulturell glädje

Det råder aldrig brist på underhållning i Reykjavik. Hela året runt pågår det festivaler, live musik och andra spännande happenings. Höjdpunkten är en årlig konstfestival (Listahátíð), RIFF filmfestival och Jazzfestival. Besök ett av de moderna kultur- och musikställen och upplev kreativiteten i den isländska avantgardekonsten. Kika på den interaktiva utställningen Reykjavik 871 +/- 2, som med utgångspunkt i landets spirande år berättar om vilda vikingar och isländska sagor. För ytterligare information om den kulturella glädjen hänvisas till magasinet Reykjavik Grapevine.

## Visste Du...

...att den första nybyggaren, Ingólfur Arnarson, ska enligt sägen ha kastat dom två pelare som stod vid hövdingens hedersplats, i havet när han först såg land. Han sägs ha hittat dom igen, på den plats som idag är Reykjavik? Han byggde sitt hem där han hittade pelarna. Oavsett sanningshalten i denna fina sägen är Reykjavik den i särklass bästa platsen för en huvudstad. Det finns en mängd varmvatten i marken, den har en utmärkt naturlig hamn, och klimatet är det mildaste i hela landet.

...att Island har endast drygt 300.000 invånare? Med en landsarea på 105.000 km<sup>2</sup> innebär detta att Island har ungefär 3 invånare per km<sup>2</sup>. Icke desto mindre lyckas denna lilla nation upprätthålla ett komplett utbildningssystem och en sjukvård med en mycket hög och modern standard. Livslängden är en av dom längsta, och dödlighet bland nyfödda är bland den lägsta!





# Ett levande landskap

## Syd- och sydvästra Island

Med sprudlande gejsrar, aktiva vulkaner, magnifika glaciärer, mäktiga vattenfall och den helande Blå Lagunen är södra Island landets mest besökta del. Här finns tydliga bevis på ett land som ständigt förändras. De nordamerikanska och eurasiska tektoniska plattor drar ön i öster och väster med ett genomsnitt på 2,5 cm per år.

### **GÅ INTE MISTE OM ...**

#### **Reykjaneshalvön**

Vid Reykjaneshalvön hittar du det unika och världsberömda Blå Lagunen. Halvön kännetecknas annars av stora lavafält, enorm geotermisk kraft och små fiskebyar. Få en smak av det förflutna i saltfiskmuseet i Grindavík eller ta en ridtur genom de nordiska gudarnas universum Urðarbrunnur. Du kan också komma nära till bubblande



källor i Gunnahver og känna den svavelhaltiga lukten. Här är det viktigt att följa den anlagda vägen.

#### **Den gyllene cirkeln**

Gullfoss (det gyllene vattenfallet), Geysir och nationalparken Þingvellir är den mest berömda trio i Island och ligger bara ett par timmars bilfärd från Reykjavík. Vid Geysir kan du var 7:e minut se geysern Strokkur spruta en varmvattenkolumn högt upp i luften. Här kan du också se den ursprungliga Geysir, som nu vilar, från vilket ordet "gejser" stammar. Þingvellir är med på Unescos lista över ovanliga naturpärlor och det var här som isländska vikingar år 930 skapade världens första demokrati.





[www.reykjanes.is](http://www.reykjanes.is)  
[www.south.is](http://www.south.is)

### En kontinental upptäckt

Dyk eller snorkla mellan dom nord-amerikanska och eurasiska tektoniska plattorna i gapet Silfra vid Þingvellir nationalpark. Vattnet är så klart att det betraktas som en av världens bästa dykplatser.

### Västmannaoärna

Sydväst om Reykjavik sticker Västmannaoärna upp från Atlanten med sina majestätiska klippor och rika fågelliv, bland annat landets största koloni av lunnefågel. År 1973 tvingades befolkningen lämna ön under ett vulkanutbrott. Restprodukter från vulkanen kan upplevas i projektet Norden Pompeji, [www.pompeinordursins.is](http://www.pompeinordursins.is)

### Vulkansk aktivitet

Åk ut till den mest aktiva vulkaniska regionen på Island vid Eyjafjallajökull, Hekla och Katla. Här vittnar lavaskulpturer och svarta sandstränder om tidigare utbrott. Inte minst har Eyjafjallajökull uppmärksammats för ett utbrott här som under våren 2010 förlamade flygtrafiken över hela världen.

### Äventyrlig lekplats

Hoppa runt i den fantastiska naturen, rid på den robusta islandshästen, besök en glaciär på scooter eller åk forsränning och prova på isklättring. Oavsett verksamheten, är detta en äventyrlig lekpark och ett föränderligt landskap.

## Visste Du...

...att år 930 upprättade nybyggarna en av världens första republikanska regeringen; den Gamla Samväldes Tiden som finns beskriven i de klassiska isländska sagorna varade ända till 1262 då Island miste sin självständighet, och år 1944 upprättades den nuvarande republiken. Island styrs av Althingi (Riksdagen), vars 63 medlemmar röstas fram var 4:e år. Presidentval hålls även var 4:e år; President Ólafur Ragnar Grímsson valdes i juni 1996 att efterträda Vigdís Finnbogadóttir. Statsöverhuvud har ingen del i den dagliga politiska ordningen.

...att Island är Europas västerligaste land, den näst-största ön i Nordatlanten, och ligger på ungefär 3 timmars flygtid från London, Paris, Amsterdam och Köpenhamn.





# Inspiration och vilt äventyr

## Västra Island

Landskapet på västlandet och Snæfellsneshalvön är dramatiskt och slående med sina glaciärer, berg, vulkaner och bleka sandstränder. Regionen har en mystisk aura runt sig, vilket har givit inspiration till flera generationer av sagoberättare.

### **GÅ INTE MISTE OM ...**

#### **Resan till jordens medelpunkt**

Besök glaciären Snæfellsjökull, som året 1846 var skådeplats för Jules Vernes science fiction roman Resan till Jordens Medelpunkt.

#### **De isländska sagorna**

Flertalet av dom klassiska isländska sagorna kom till på västra Island. Landnámssetur Íslands i Borgarnes berättar om den burduse vikingen och krigaren Egill Skallagrímsson,



som enligt sagorna halshöggen en fullvuxen man blott sju år gammal, och skrev poesi vid treårsåldern. Erik den Rödes bondgård har också blivit rekonstruerad på Eiríksstaðir. Och här föddes Leif den Tursamme (Leifur Heppni) – vikingen som fann Amerika 500 år innan Christofer Columbus gjorde det år 1492.

#### **Borgarfjörður och Reykholt**

I Reykholt i Borgarfjörður hålls årligen en världskänd klassisk musikfestival. Här bodde den lärde poeten Snorri Sturluson (1179–1241), författare till några av dom mest berömda isländska sagorna. Hans hem är numera ett populärt museum.



www.west.is

### Hajarna

I haven omkring Island simmar alla sorters valar och hajar. På Bjarnarhöfn kan du besöka ett museum och en gård, tillägnad hajarna omkring Island.

### Naturens utspel

Mötet mellan eld och is bildar spektakulära skulpturer i landets näst största glaciär, Langjökull. Här kan du se geotermisk aktivitet vid dom fantastiska kratrar Eldborg och Grábrók, samt även besöka Europas största varma källa – Deildartunguhver – där det varje sekund produceras 180 liter vatten med en temperatur på 100° celsius. Inte långt därifrån ligger vattenfallet Hraunfossar, som så vackert rinner ut genom lavan.

### Fågelliv

Det sjuder av fågelliv i skärgården Breiðafjörður. Medan lunnefåglar bor i klippor, svävar den sällsynta havsörnen med sin vita svans ovanför.



## Visste Du...

...att de första nybyggarna kom till Island först och främst från Norge. De var missnöjda med den nya kungen, som ansågs mycket makthungrig? Nybyggarna var människor som värdesatte sin självständighet ovan allt annat. Man undrar om inte den moderna tidens islänningar har ärvt detta drag?

... att i genomsnitt startar ett vulkanutbrott vart fjärde år. Det finns enorma krafter i ett sådant utbrott, men eftersom dom isländska vulkanerna ligger långt borta från all bebyggelse, har hittills ingen dött av vulkanutbrott på Island.

... att vädret på Island är väldigt föränderligt. Islänningar brukar därför säga att om du inte gillar det, så är det bara att vänta ett ögonblick.





## Berg, Fjordar och Riklig Natur

De nordvästligaste fjordarna

Majestätiska berg, djupa fjordar, magiska vattenfall, fruktbar natur, orört och obebott. Dom nordvästliga fjordarna är en del av Europas bäst bevarade vildmarker.

### **GÅ INTE MISTE OM ...**

#### **Ísafjörður**

Regionens huvudstad med 3000 invånare. En vacker by med en färgstark och historisk stadskärna. Upplandet bjuder på kala men vackra berg – ett paradiset för den som önskar sig vandra till fots. Här finns även ett utmärkt skidcenter och en musikfestival till påsken.

#### **Naturreseptet Hornstrandir**

Hem till polarräven, omkring 260 olika plantor och ormbunkar och en uppsjö av fågel och fisk. Detta område är endast tillgängligt till fots eller med båt.



#### **Fågelklippor**

De tre största fågelklippor i Europa finns här på den isländska nordvästkusten. Den största är Látrabjarg, där det utöver lunnefågel, även är hem till havssulor och stromfåglar, samt även en av de största kolonier av sillgrissla och alker.

#### **Badparadis**

Hela tolv naturbad ligger spridda omkring i regionen. Här kan du ta det lugnt i vackra, varma källor. För islänningar är detta vardagsmat, men det är en ytterst unik och oförglömlig upplevelse för besökande. Ett besök till någon utav källorna kan varmt rekommenderas.



[www.westfjords.is](http://www.westfjords.is)



### Äkta äventyr

Det nordvästliga Island är en av världens bästa platser för kajakrodd, mountainbikeryttare och terränglöpare. En vandring genom detta landskap på en renodlad islandshäst är en unik upplevelse.



## Visste Du...

...att förr i tiden kunde brottslingar bli förklarade fredlösa? Detta var ett straff som utövades för de tyngsta brotten, och det var sannerligen ett tungt straff. De fredlösa kunde mördas av vem som helst som fick ifatt dom, så de fick gömma sig på dom märkligaste platser. Än idag kan man se ruinerna från gamla stugor på Höglandet där de fredlösa gömde sig. En sådan plats är Eyvindarkofaver, söder om Hofsjökull glaciär, där den berömde Eyvindur tillsammans med sin fru Halla gömde sig på 1700-talet. Som tur är så utövas inte denna bestraffning längre!

...att Island är ett av de ytterst få länder i världen som känner till sin historia från början, på 800-talet till dagens moderna tid? Många av dom äldsta skrivna källorna har bevarats, och genom århundraden har folket noggrant återgett händelser i landet.





# Den arktiska kusten

## Norra Island

På norra Island finner man blomstrande landbygder och landets största stadssamhälle utanför Reykjavik, Akureyri. Om du vill röra vid polcirkeln, så går den tvärs igenom ön Grímsey som ligger 40km norr om fastlandet.

### **GÅ INTE MISTE OM ...**

#### **Midnattssolen**

En oerhörd spektakulär syn, där solen endast rör vid horisonten innan den stiger upp på himlen igen.

#### **Akureyri**

Staden är omringad av ett imponerande berglandskap, och är känd för den årliga golfturneringen Arctic Open. Här börjar spelet under den sena eftermiddagen, och slutar först långt in i natten, vid den vackra midnattssolens sken. Staden har ett livfullt



kulturliv med konst- och konferenshuset Hof samt en mängd fina barer och restauranter. Här finns även en botanisk trädgård, och landets bästa skidcenter.

#### **Mývatn och Krafla**

Den tysta och stilla insjön Mývatn är känd för sitt unika fågelliv och hisnande skönhet. De naturliga geotermiska baden är ett lugnande respit för trötta resenärer och närliggande Goðafoss (gudarnas vattenfall) och de vackra klippformationerna på Dimmuborgir är definitivt värda ett besök. Längre österut kan du gå omkring i ett månliknande landskap med bubblande svavelpölar, vid Námafjall och Hverir.



[www.northwest.is](http://www.northwest.is)  
[www.nordurland.is](http://www.nordurland.is)

### Jökulsárgljúfur

En storslagen nationalpark med den enorma dalen Ásbyrgi, som ligger i en hästskoformation (den sägs vara ett fotavtryck från Odins häst Sleipner). Här rinner även floden Jökulsá á Fjöllum som har sina rötter i den stora Vatnajökull glaciären, och bl.a forsar den ner som Europas kraftigaste vattenfall, Dettifoss.

### Val- och sälsafari

Åk på valsafari från Húsavík, där man också kan besöka ett fascinerande valmuseum. Flera olika slags valar, tumlare och delfiner kan ses på dessa kryssningar. Lekfullar sälur kan också synas till utanför Vatnsneshalvön, och ett intressant sälmuseum hittas man på Hvammstangi.

### Skagafjörður och Húnaþing

Dessa två välmående lantbruksregioner är mest kända för sin hästavel, och tillsammans med ridning är detta den bästa platsen för att uppleve den årliga "réttir", där lantbrukarna samlar in sina hästar och får inför vintern. Här kan du också besöka det gamla isländska torvhus på Glaumbær bruksmuseum, eller välja en mer vågad underhållning som forsränning i den kraftfulla glaciärfloeden. Regionen erbjuder även goda fiskemöjligheter.

## Visste Du...

...att det finns 13 jultomtar på Island. De är klädda i naturligt färgade ullkläder och bor i fjällen. 13 dagar före jul anländer den första av dem till bygden och därefter följer de en efter annan på varsin utsatt dag. De retas med människorna, stjälar stearinljus och mat, kikar in genom fönster och slänger i dörrar. Deras namn antyder deras bus. Efter jul återvänder de en efter en tillbaka till fjällen.

...att den isländska hästen har 5 olika gångsätt? Dom flesta hästar har gång, trav eller galopp, men den isländska har ytterligare två. Ett gångsätt där benen förflyttas mycket fort i laterala par, och tölt där benen förflyttas i en fyrtakts rytm vilket resulterar i en mycket bekväm gång för ryttaren.

... att inför månresan år 1969 blev Neil Armstrong och hans följe skickade till Krafla området på Island – för att förbereda sig på resan i männliknande omgivning!





# Storslagna kontraster

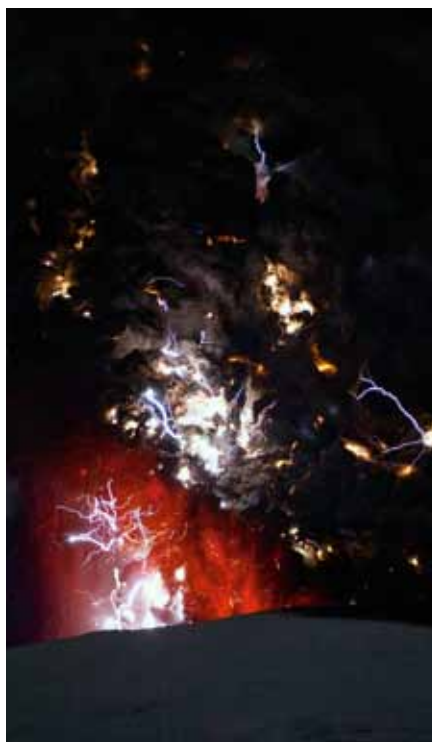
## Öst- och sydöstra Island

På östra Island stöter du på förbluffande variationer i landskapet. Imponerande fjordar ersätts av fruktbara dalar och vänliga fiskebyar – allt med en kuliss av majestätiska berg och glaciären Vatnajökull i syd. Vilda renar vandrar runt på högländet, här i Islands äldsta region som har formats av istidens glaciärer.

### GÅ INTE MISTE OM ...

#### Vatnajökulls domän

Ett besök till Vatnajökull, Europas största glaciär, blir för många en mycket ödmjuk upplevelse. Allt ser så stort ut här, från de enorma bergstopparna till de tydliga bevisen på vulkanisk aktivitet under isen. Vatnajökull, och inte minst glaciärlagunen Jökulsárlón, har varit skådeplats i många berömda filmer. Till exempel har James Bond haft vägarna förbi



vid två tillfällen – i "Die another day" och "A view to a kill". Lara Croft: Tomb Raider är en annan. Upplev glaciären, antingen genom att segla runt bland isberg i glaciärlagunen, eller en organiserad expedition på själva glaciären.

#### Härliga vandringar

Östra Island är ett paradiset om du föredrar att uppleva din resa med vandringsskor på fötterna. Vandringsstigar är väl och tydligt markerade, och inritade på karta som fås på lokala turistkontor. Planera en utförlig stuga-till-stuga rutt genom gräsbevuxna ängar och bergiga landskap, eller välj en mer överkomlig dagstur. Den vida och orörda naturen ger en suverän känsla av en oändlig rymd och frihet.





[www.east.is](http://www.east.is)

## Visste Du...

...att dom isländska lantdjuren härstammar från dom djuren som togs till Island under nybyggnadsperioden. Att resa över havet på öppna skepp med djur ombord var förstas inte det enklaste, vilket innebar att så fort det fanns tillräckligt många djur för att avla, kunde inflyttningen av djur upphöra. Nu för tiden är inflyttning av djur till och med förbjuden, då den långa isoleringen har hållit smittsamma sjukdomar borta från djuren, något som får gärna fortsätta!

...att det isländska språket är än i dag snarlikt det språk som talades av dom första nybyggarna på 800-talet? Språket har förändrats mycket lite under århundradena och dess grammatiska struktur är ganska komplicerad i jämförelse med andra moderna språk. Det har fyra deklinationer, starka och svaga, och verben kan användas i aktiv, passiv eller mellan, för att bara nämna några exempel.

### Höfn

En av regionens största städer, och en idealisk bas för att utforska den östliga delen av Vatnajökull. Den första helgen i juli hålls en hummerfestival, där man kan äta, dricka, festa och dansa vid en stor lagereld.

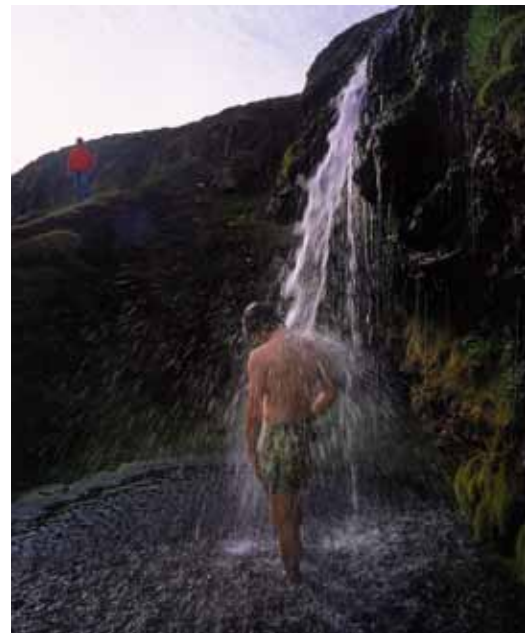
### Egilsstaðir

En modern liten stad vid floden Lagarfljót, som har ett mycket bördigt inland med ett välfungerande lantbruk. Här finns regionens allra bästa och mest sofistikerade mat- och övernattningsställen. Stadskärnan är en perfekt plats på vilken man kan ladda batterierna innan nästa äventyr börjar. Islands största skog, Hallormsstaðarskógur, ligger också på kort avstånd.

### Charmerande kustbyar

Besök Álfborg klipporna vid Borgarfjörður eystri, här bor den isländska älvdrottningen. Grannstaden Seyðisfjörður med de färgrika husen är också värd ett besök. Även byn Eskifjörður, som ser ut att sträcka armarna upp mot backen är väldigt vacker.





# Oberörd vildmark

Det centrala höglandet och nationalparken Vatnajökull

De centrala delarna av Island är hem till otaliga erfarenheter: stenig öken, branta bergstoppar, flera hundra meter tjocka glaciärer, aktiva vulkaner, gömda dalar och varma källor. Förr i tiden var det hem till förvisade brottslingar. Det är ett otillgängligt och oförstört landsområde, där du garanterat fylls av vördnad.

## GÅ INTE MISTE OM ...

Bada i de varma källorna i det geotermiska området Landmannalaugar, omringat av gula, röda och gröna berg.

De karaktäristiska isgrottorna vid Kverafjöll, där glaciären smälter.

En av Islands djupaste sjöar Öskjuvatn eller grannsjön Víti, som är full av varmt vatten.

Den gröna och lugna dalen Þórsmörk – en perfekt bas för dig som gärna vill ta en vandringstur.

Höglandet, där du kan på en hästrygg eller en organiserad vandringstur uppleva den milsvida utsikten långt ifrån all bebyggelse.

Den 12.000 km<sup>2</sup> stora nationalparken Vatnajökull, där Europas kraftigaste vattenfall Dettifoss faller 44m. Här tronar landets största fristående berg, Snæfell, upp med sina 1833m och Laki kratrarna vittnarom landets hittills största vulkanutbrott från år 1783.

## Visste Du...

...att Islands äldsta sångbok, Grallarinn, är daterad från 1594. Den används än idag och är konstant populär. Flesta islänningar älskar att sjunga, och det finns många köror på Island, för amatörer och professionella likväl. Och när människor samlas tillsammans, kan man vänta sig att dom brister ut i sång när som helst!



[www.visiticeland.com](http://www.visiticeland.com)  
[www.vatnajokulsthjodgardur.is](http://www.vatnajokulsthjodgardur.is)

# Enjoy our summerhouses

## Be our guest



### Peaceful

Renting a privately owned summer house is a peaceful and laid back alternative to hotels. Plan and cook your meals in your own fully equipped kitchen, or enjoy nature and grill outdoors. Relax and be in control of your own schedule.



### Individual

We look after you from the instant you book online with Viator, until the moment you leave. Our houses are individually decorated by their owners so each one is unique.



### Economical

Summerhouses are ideal and more economical for families and smaller groups of 3 or more. Spend time in one location, relax in a natural setting or travel and acquaint yourself with different areas of our beautiful country.

Viator  
Ármúli 24  
108 Reykjavík / Iceland  
(354) 544 89 90



Online reservations

[www.viator.is](http://www.viator.is)

## Res med dem som kan Island bäst...

Varför rekommenderar 99% av våra resenärer oss till familj och vänner?

### Lokal Expertis

Vi har kontor både i Reykjavik och Stockholm så du kan förvänta dig en äkta isländsk upplevelse och professionella resetips

### Personlig Service

Vi tar oss tid att lära känna dina behov och intressen, och skräddarsyr ditt program utifrån dessa.

### Vi finns här för dig

Vår service är inte över så snart du bokat - Vi finns här för dig innan, under och efter din resa!

### Hög Kvalitet och Prisvärt

Vi har noga valt ut våra leverantörer och samarbetspartners för att garantera dig bästa möjliga kvalitet och pris.



Nyrbilspaket

Guidade Turer

Luxuresor

City Breaks

Aventyrsresor

Besök vår hemsida eller ring oss (08-23 70 50) för fantastiska resor till Island!



## Shopping i Island

Allt från lokala modedesigners till klassiska butikskläder. Shopping i Island bjuder på något för alla smaker.

Island sjuder av energiska designers. Håll utkik efter toppmoderna kläder i laxskinn och smycken i lavasten på huvudgatorna Laugavegur och Skólavörðustígur i Reykjavík.

Ta med dig hem något unikt och isländskt. Märkesvaror som 66°Nord, Cintamani og Zo-on erbjuder modern isländsk friluftsutrustning, där den välkända islandströjan är stadigt i blickfånget.

Dom flesta affärer har öppettider 10–18 på vardagar och 10/11–16/18 på lördagar.

Klädesaffärer har normalt sett stängt på söndagar, medans musikaffärer och bokhandlare har öppet. Och glöm inte – om du handlar för mer än 4.000 isk i en Tax-Free affär har du möjlighet att få 15% tillbaka. Håll ögonen öppna för Tax-Free skylten i butikerna.



## Kulturlivet

Dyk ned i Islands väldokumenterade och rika kulturhistoria på några av landets många, utmärkta museer.

Utställningar berättar om landets relativt korta (endast 1100 år) historia – från dess början år 870 och Sagornas period. Nationalmuseum visar skatter från 800-talet till idag.

Museer över den isländska torvgården, såsom Skógar museet, visar hur lantligt och primitivt islänningarna bodde förr i tiden. Det finns också många vackra och välbevarade torvkyrkor.

Ett utval av museer och gallerier fokuserar på klassisk och modern konst. Det finns även museer med fokus på djurlivet, såsom valmuseet i Húsavík, sälmuseet Selasetur

Íslands och Sigurgeirs gågelmuseum vid sjön Mývatn.

Även i mindre landsorter finns det storslagna utställningar av lokala konstnärer och tematiska utställningar med olika aspekter från den isländska vardagen – t.ex fiskeri, spöken och trolldom, textil- och konsthantverk, fotografi, folkmusik, vetenskap m.m.

HÚSAVÍK ORIGINAL  
**WHALE WATCHING**  
 WITH *North Sailing*

AWARDED NATIONALLY & INTERNATIONALLY  
*North Sailing*  
 ★★★★★

*North Sailing*  
 www.northsailing.is

Adventure tours Scheduled flights Air charter services

# Scheduled flights

Five destinations with year round possibilities

**Day tours** Experience excitement in Iceland's pure nature

**Air tours** Get a bird's eye view of Iceland's most beautiful places

+354 562 4200  
 info@eagleair.is  
 www.eagleair.is

a warm welcome in  
*iceland*

Icelandic Farm Holidays is a chain of 150 farms offering accommodation in country hotels, guesthouses, farmhouses and cottages.

Visit our website for online bookings, self-drive tours, day tours, horse riding, fishing, golf and much more...

*Icelandic farm holidays*

ifh@farmholidays.is  
 www.farmholidays.is

**BLUE LAGOON ICELAND**

*Energy for life through forces of nature*

Blue Lagoon is open daily year round.  
 Ideally located, only 20 minutes from Keflavík International Airport and 45 minutes from Reykjavík

www.bluelagoon.com



HVFITA HÚSBÍÐISJA - 08-1260



## Det kulinariska Island

Mat är en viktig del av upplevelsen med Island. Färsk och lokalt producerade råvaror är praxis på restauranger över hela landet, där det antingen bjuds på traditionell i sländsk husmanskost, eller rena gourmet-upplevelser. Underbar fisk och skaldjur serveras direkt från det rena Atlanten. Enligt många är det ekologiska isländska fåret, som strövar fritt omkring i den rena fjällluften och äter gräs, mossa och bär, världens bästa lamm. Rent vatten väller upp från underjorden, och – överraskande nog –

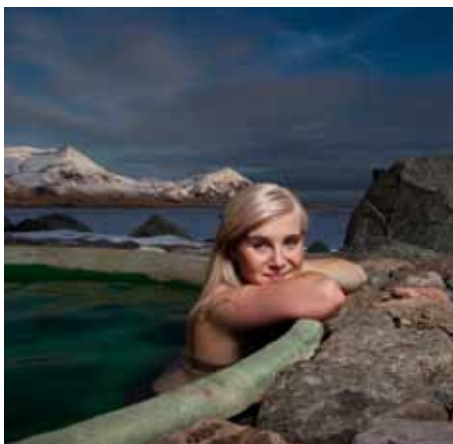
finns det mycket om grönsaker som odlas på Island, för det mesta i geotermiskt uppvärmda växthus.

Islands kokar har blivit världskända och berömda för deras uppfinningsrikedom. Kulinarisk framgång har också sin plats i Island, där naturens finaste ingredienser växer i rika mängder.

Om du önskar en mer traditionell mat, så ska du be om rökt lamm, isländsk köttssoppa, hummersoppa, eller skyr som påminner mest om grekisk yoghurt.

Om du är en matälskare, så bör du besöka Island under Porrablót. Årligen hålls denna festival i slutet av januari till början av februari. Under denna vikingased kan du äta allt från svedd fårhuvud till sura fårtestiklar. Och för den mer äventyrslystne- rutten haj som sköljs ner med en snapsglas Brennivín (mer känt som Svarta Döden.)

För mer information, besök [www.icelandgourmetguide.com](http://www.icelandgourmetguide.com)



## Föryngring

Island är den perfekta platsen för att slappna av och ta igen sig från en stressad vardag. Det geotermiska vattnet, som väljer upp från underjorden, ger fantastiska möjligheter för avslappning och rekreation.

Varje bysamhälle i landet har en utomhus badanläggning, där du kan bada i 27°–29° och kan ligga i 38°–44° vattentankar. På landet är det vanligt med naturligt varma vattenbassänger, som vid Landmannalaugar och Hveravellir. Här kan du bada i mineralrikt och härligt varmt vatten, en underbar upplevelse under dom långa, ljusa nätterna. Ta ett dopp i naturbaden vid Mývant eller den Blå Lagunen, och unna dig själv en vattenmassage och ansiktsbehandling följt av ångbad och bastu.

Vill du träna så finns det en mängd fitnesscenter, men vi rekommenderar en vandring genom det otroliga isländska landskapet. Fyll dina lungor med frisk luft i ett av världens minst förorenade länder.

## Visste Du...

...att du kan dricka nästan vilket vatten som helst på Island? I år på fjällen är vattnet kristallklart och rent, och bistår med den mest törstsläckande drycken som finns. Kranvatten kan drickas var som helst. Även varmvattnet kan drickas, men i vissa områden innehåller det en del svavel vilket gör att det inte smakar särskilt gott även om det är helt och hållet ofarligt.

...att dom isländska efternamnen skapas oftast genom faderns förnamn, med ändelsen "son" eller "dotter". Därmed kan en man som heter Jón Björnsson döpa sina barn till vilket förnamn som helst, följt av "Jónsson" för söner och "Jónsdóttir" för döttrar. Man kan även dra den omedelbara slutsatsen att Jóns far hette Björn. I telefonkatalogen står förnamnet först, inte efternamnet. Förnamnet anses vara det viktigaste, och islänningar kallar aldrig varandra enligt efternamnen. Därför anses det inte alls oartigt att kalla Jón enbart Jón, istället för Herr Björnsson.





## Evenemang och fester

Island är mer än bara vackert landskap – det finns alltid nåt av intresse på gång. Det kan vara en festival, eller kanske en mysig local sed och fångar ditt intresse. Ta in dessa datum på den isländska kalendern för år 2011, och på de regionala hemsidorna på Island.

**JANUARI – MAJ.** Kultursäsong, musik, ballett, utställningar, och teatern

**21 JANUARI – 20 FEBRUARI.** Midvinterfest "Porrablót". En gammal vikingased – att festa på "delikatesser" som kokt fårhuvad och surhaj men också på mera lättsmälta läckerheter. Visa att du törs – åtminstone en gång om året.

**FEBRUARI.** Food and Fun. Välkända köksmästare från när och fjärran visar upp sin konst. Denna fest ger även restaurangerna chansen att stoltsera. En njutning för smaklökarna. Se [www.foodandfun.is](http://www.foodandfun.is)

**FEBRUARI.** Festival i Laugardalur, Reykjavik som är vigd åt ljus och energi. En spännande och intressant fest runt omkring Laugardalur.

**1 MARS.** Öldagen. Efter flera decenniers uppehåll blev det, året 1989 åter tillåtet att sälja öl på Island. Denna dag firas på ett passande sätt varje år.

**7-9 MARS.** Bristningsgränsen är nådd. Ät så mycket du orkar av fastlagsbullar "semilor" på Bolludagurinn och på fettisdagen saltkött och ärtsoppa innan fastan. På askonsdagen se hur barnen klär ut sig och ger sig ut på gator och torg, sjunger och skojar.

**21-25 APRIL.** Påsk. En musikalisk höjdpunkt med diverse konserter. Enorma chokladägg, rökt lamm och tid för familjen att umgås.

**21 APRIL.** Första sommardagen. Islänningar firar fortfarande att vintern är slut och sommaren börjar – en allmän helgdag – med färggranna parader och gatufester.

**APRIL – SEPTEMBER.** Fiskesäsong, laxöring/forell i sjöar och älvar runt hela landet.

**APRIL – OKTOBER.** Valskådningssäsong. Runt Islands kuster simmar tusentals valar och därför har besökare ingen annanstans i världen så stora möjligheter att skåda val.

**4 MAJ.** Reykjavík Konserthall och Konferenscenter invigs. Invigningens artistprogram tillkännages under hösten 2010. Se [www.harpa.is](http://www.harpa.is)

**MAJ.** Fågelsäsong. Lunnefågel, silvertärna och sällsynta flyttfåglar från sydliga trakter gör att sommaren kommer till Island.

**20 MAJ – 5 JUNI.** Den årliga kulturfestivalen Reykjavík Art Festival kommer att hållas i maj. Ett varierande program av kulturella evenemang med internationella och isländska artister. [www.artfest.is](http://www.artfest.is)

**MAJ – JUNI.** Havsfestival. Grundad på traditionen om sjömännens dag (5 juni 2011). Festivalen äger rum den första helgen i juni till heders de som får sitt levebröd från havet. Men festen har moderniserats och omfattar varierande kulturella aktiviteter, parader, konst och hantverk för barn, marknad och segeltävlingar. Invandrarna drar sitt strå till stacken och ger smakprov på deras enastående kultur.

**MAJ – SEPTEMBER.** Laxfiskesäsong. Ren luft och rena älvar gör Island till en av världens bästa platser för fiske. Kom ihåg att boka i god tid.

**16-20 JUNI.** Mer än 100 vikingar från 10 olika nationer möter upp i Hafnarfjörður med runt 60 isländska vikingar för en helg av oändlig aktivitet och under hållning.

**17 JUNI.** Nationaldagen. Islänningar strömmar ut på gatorna för att fira självständigheten (från 1944). Färggranna ceremonier följda av parader, gatuteater, föreställningar och på kvällen utedans i midnattssolen.

**23-25 JUNI.** Arctic Open International Golf Tournament. I Akureyri strax söder om polcirkeln slår du från utslagsplatsen i klart solsken och fortsätter spela hela natten i en underbar, naturlig omgivning. För datum se: [www.gagolf.is](http://www.gagolf.is). Öppna midnattsturneringar hålls även i Reykjavík och i Vestmannaeyjar (se [www.golf.is](http://www.golf.is)).

**21 JUNI.** Sommarsolstånd. Man samlas för att fira den magiska midnattssolen på årets längsta dag.

**JUNI – AUGUSTI.** Maratonlopp. Ren luft och storslaget sceneri: Myvatn, midnattssolens maraton (norra Island maj/juni); Högländsmaran (55 km över ett obebott landskap mellan Landmannalaugar och nationalparken Þórsmörk, södra höglandet); och det Internationella Maratonloppet i Reykjavík (några distanser i stan, 20 augusti).

**27-31 JULI.** Musikkfestival i Reykholt. Klassisk musik i klassisk miljö i den vackra kyrkan där Snorre Sturluson levde.

**30 JULI – 1 AUGUSTI.** De handelsanställdas helg. Den första helgen i augusti åker de flesta ut på landet för att campa och uppleva festivaler överallt på Island – allt ifrån familjefester till vilda rockfestivaler.

**TIDIG AUGUSTI.** Lunnefågeln är flygfärdig. En syn man inte får missa i Vestmannaeyjar när miljontals lunnefågelsungar är flygfärdiga och lämnar sina bon för första gången.

**5-7 AUGUSTI.** Gay pride. Homosexuella träder fram mangrant, paraderar och festar i Reykjavík.

**20 AUGUSTI.** Reykjavíks kulturnatt. Reykjavíks årsdag firas med att bokhandlare och museer håller öppet långt in på natten och artister uppträder på gator och torg, i kaféer, barer och restauranger. Kulturnatten avslutas med ett enormt fyrverkeri.

**SEPTEMBER.** Fårskiljning. En färgstark och livlig tid med mycket sång och glädje överallt på landet. Bönderna träffas vid fårhagarna när de drivit fåren från fjällbeten.

**SEPTEMBER – DECEMBER.** Kultursäsong och festivaler. Konserter, opera, balett, drama, visuell konst – vad man än kan önska sig finns på säsongens agenda någonstans i Reykjavík. Varje år kommer även Reykjavík Jazz Festival (slutet av september, början av oktober). För 3:e året i rad hålls även Reykjavík International Film Festival (även den under slutet av september till början av oktober). Båda festivalerna är internationella evenemang med en mängd kända gäster.

**12-16 OKTOBER.** Iceland Airwaves Festival. Denna festival håller snabbt på att få ett rykte som en av de bästa alternativa musikevenemang att besöka, med bra resensioner i tidningar och musikmagasin. Se [www.icelandairwaves.com](http://www.icelandairwaves.com)

**JULETID.** Islänningar firar jul ordentligt med 13 olika jultomar som skojar med människorna och sjunger på gatorna med sin strålande julbelysning. Smaka på julborden och traditionella högtidsrätter som rökt lamm, fjällripa och ren.

**31 DECEMBER.** Nyårsafton avslutas med det största fyrverkeri du troligen sett – alla deltar. Det finns brasor och firandet pågår ända in i det nya året.



# Island A-Ö

## ANKOMST TILL ISLAND

Det går flygbussar mellan Reykjavík och Keflavíks internationella flygplats. Bussarna avgår från BSÍ Bus terminal, Reykjavík, 2,5 timmar före varje flyg. Turen från flygplatsen till Reykjavík tar ca 40–50 minuter. Biljettpriset för enkel biljett är 1.950 isl. kronor för vuxna och 975 isl. kronor för barn i åldern 12–15 år. Priser är föremål för 2010 års taxa. Se avgångstider på [www.flybus.is](http://www.flybus.is)

**Taxi:** Priset för en vanlig taxi till Reykjavík ligger på cirka 13.700 isl. kronor.

**Ankomst till Seyðisfjörður färjans hamn** – Schemalagda busssturer från Seyðisfjörður till Egilsstaðir kl 09:00 samt 16:00, månd-fredag.

Ytterligare avgångar i anslutning till färjans ankomst. Bussarna stannar vid Hotel Seyðisfjörður och vid färjeterminalen samt vid and Egilsstaðir flygplats för inrikes flygningar.

Information: tel.: +354-472-1551 /1515 • [ferjuhus@simnet.is](mailto:ferjuhus@simnet.is)  
[www.seydisfjordur.is](http://www.seydisfjordur.is)

## ALKOHOLBEGRÄNSNINGAR

Vin och sprit finns till salu i särskilda affärer i städer och store byar. Håll utkik efter Vínbúðin skyltar.

Åldersgräns för inköp av alcohol är 20 år. De allra flesta restauranger på Island har fulla rättigheter.

## ALLEMANSRÄTT

Den isländska allemansrätten ger dig fri tillgång runtom i landet, och att vistas där för rättmätiga anledningar. Alla är skyldiga till att behandla naturen med respekt, och att göra sitt yttersta för att inte förstöra naturen. För detaljerad information rörande detta, hänvisas till Miljöbyråns hemsida: <http://english.ust.is>

## BANKER

Öppettider är månd-fred 9:15–16:00. Dygnet-runt automater finns i städer och store byar runtom hela landet. Håll utkik efter Hraðbanki skylt.

## BEGRÄNSNINGAR AV MATIMPORT

Resande får föra in i landet upp till 3 kg av mat, som ej överstiger ett värde av ISK 18.500.

Almänt: importerade köttprodukter skall vara fullt tillredda eller konserverad. Rökt, saltat eller torkat anses ej vara tillräckligt. Till exempel, import av bacon, korvar (salami, köttkorvar, och all typ av rökt eller otillredda korv), rökt fläsk- eller fågelsadel, opastöriserad mjök och råa ägg är förbjuden.

## BENSINSTATIONER

I Stor-Reykjavíkområdet har de flesta bensinstationer öppettider kl. 23:30. Öppettider på andra orter i landet kan variera från ett ställe till ett annat. Många stationer i Reykjavíkområdet och i större städer har automater som är öppna efter ordinarie öppettider. Automaterna tar sedlar, Europay/Master och VISA.

## BILKÖRNING

De flesta fjällvägar i inlandet är grusvägar. Dessa grusvägar har ofta ett löst ytskikt, särskilt ute i vägkanten, så kör försiktigt och sänk hastigheten vid möte med annan. Fjällvägarna är också ofta mycket smala och inte gjorda för fortkörning. Detsamma gäller för visa broar som endast tillåter en bil åt gången får passera. Information om vägförhållanden: Telefon +354-1777 dagligen 8:00–16:00. [www.road.is](http://www.road.is). Ringvägen runt Island (Riksväg 1) är 1339 km. Högsta tillåtna hastighet på Island är 50 km/t i tätorter, 80 km/t på grusvägar på landsbygden och 90 km/t på asfaltvägar. För ytterligare information, hänvisas till [www.safetravel.is](http://www.safetravel.is)

## DRICKS

Serviceavgifter och moms är genomgående inkluderade i priserna på Island. Att ge dricks är därför inte nödvändigt, men är alltid välkommet.

## DUTYFREE SHOPPING

Moms på Island är 25,5% eller 7% på specialvaror. För att få

återbäring måste du vara folkbokförd utanför Island. Minimumbelopp för att handla dutyfree är ISK 4.000. Varor måste exporteras inom 3 månader från inköpsdatum. Max återbäring är 15% av priset.

## DYGNET-RUNT NÖDTELEFON

**Nödsituation:** Dygnet-runt nödtelefon på Island är 112. För information går det bra att kontakta polisen i Reykjavík (endast information): +354-444-1100. Se även [www.icesar.com](http://www.icesar.com)

## ELEKTRICITET

220 volt, 50 Hz, du kan behöva en adapter med två rundade klor.

## HANDIKAPPADE

Turistindustrin på Island lägger mer och mer fokus på att handikappanpassa alla anläggningar. Trots detta finns det ännu flera platser med begränsad tillgänglighet. Vi rekommenderar att du kollar detta innan du planerar din resa. En kustfärja "Baldur" är specialutrustad och detsamma gäller Vestmannaöar-färjan "Herjólfur". Alla flygbolag på sträckan till och från Island är special utrustade med tanke på handikappade passagerare. På begäran kan bussar utrustade för personer i rullstol anskaffas. För hotell och turistattraktioner för rörelsehinder: [www.sjalfsbjorg.is](http://www.sjalfsbjorg.is)

## HUSDJUR

Att resa till Island tillsammans med din hund/katt är mycket komplicerat, och rekommenderas att lämna dessa husdjur hemma då du ämnar resa till Island. Kraven för att kunna ta med sig sin hund eller katt är mycket stränga och inkluderar flera blanketter, en importingsansökningsavgift, och 4 veckors karantän.

## HÖGTIDSDAGAR

**Offentliga högtidsdagar:** Företag, banker och de flesta butiker har stängt följande högtidsdagar:

2011		2012
Jan 1	Nyårsdagen	Jan 1
Apr 21	Skärtorsdagen	Apr 5
Apr 22	Långfredag	Apr 6

Apr 24	Påskdagen	Apr 8
Apr 25	Annandag påsk	Apr 9
Apr 21	Första sommardagen	Apr 19
Maj 1	Arbetarrörelsens fredag	Maj 1
Juni 2	Kristi himmelfärdsdag	Maj 17
Juni 12	Pingstsdag	Maj 27
Juni 13	Annandag pingst	Maj 28
Juni 17	Nationaldag	Juni 17
Aug 8	Handelns fredag	Aug 6
Dec 24	Julafton (efter 12:00)	Dec 24
Dec 25	Juldagen	Dec 25
Dec 26	Annandag jul	Dec 26
Dec 31	Nyårsafton (från 12:00)	Dec 31

## KLIMAT OCH KLÄDSEL

**Klimat:** Tack vare Golfströmmen har Island ett kyligt, tempererat kustklimat, kyligt om sommaren och milt om vintern. Vädret kan skifta och turister måste vara förberedda på alla slags väder.

**Väder/klädsel:** Information om väder på engelska, tel: +354 902 0600, ankn. 44. E-post: [office@vedur.is](mailto:office@vedur.is), <http://en.vedur.is>. Till en resa på Island bör man ta med sig lätta ylleplagg, en tröja eller kofta, vind- och regntäta ytterkläder och kraftiga skor. Resenärer som ska campa eller färdas i inlandet, behöver varma underkläder och strumpor, gummistövlar och en varm sovsäck.

## Genomsnittstemperatur (°C) 2009

	Reykjavík	Akureyri
Jan.	1,8	0,3
Feb.	0,1	-3,6
Mar.	0,3	-1
April	5	3,5
Maj	7,7	7,3
Juni	10,1	9,7
Juli	12,8	11,1
Aug.	11,3	10,5
Sep.	8,4	7,9
Okt.	5,1	2,8
Nov.	3,1	1,2
Dec.	0,9	-1
2009	5,5	4,1

## KONTORSTIDER

Måndag-fredag 09:00 till 17:00 i almannhet.

## KREDITKORT

Alla helsta kreditkort accepteras på hotel, restauranger, i affärer och på besinstationer. Du kan även göra

kontantuttag (med viss begränsning) från bankomater runt om i landet.  
Resecheckar och kontokort accepteras på många platser. De helsta kredit/kontokort på Island är Europay/Mastercard och VISA.

## LÄKARVÅRD

**Apotek** heter "apótek" på isländska och har öppet under ordinarie affärstid. Många har kvällsöppet. Läkarvård kan nås genom att besöka en Vårdcentral – Heilsugæslustöð – under bemannade tider. För information ring +354-585-1300 eller besök [www.heilsugaeslan.is](http://www.heilsugaeslan.is)

**Läkarhjälp:** Det finns vårdcentraler eller sjukhus i alla städer och i några tätorter. På Island är nödnumret 112 (dygnet runt). Se också [www.safetravel.is](http://www.safetravel.is)

**Sjukförsäkring:** Nordiska medborgare måste framvisa pass vid läkarbesök. Invånare från EEA länder måste ha sitt EHIC-kort (European Health Insurance Card) för att undvika bli debiterade. Icke-EEA invånare täckes ej och blir således debiterade. För ytterligare information kan du vända dig till Islands Försäkringskassa, Tel.: +354-560-4400, Fax: +354-560-4451 Öppet tider: 08:30–15:30.

**Vaccination:** Det krävs inga vaccinationer för att komma till Island.

## MIDNATTSSOL

Om sommaren är nätterna ljusa över hela Island. I juni går solen aldrig helt ned på Nordlandet. Man arrangerar speciella utflykter till ön Arrímsey som ligger vid polcirkeln, där man kan uppleva midnattssolen. Tänk dock på att solen inte värmer lika mycket om natten som om dagen, så ta med en tröja.

## Dagsljus (soluppgång/solnedgång)

	Reykjavík	Ísafjörður	Akureyri
Jan 1	11:19 15:43	12:02 15:10	11:33 14:59
Feb 1	10:10 17:14	10:31 17:02	10:07 16:46
Mar 1	08:34 18:48	08:44 18:47	08:23 18:28
Apr 1	06:44 20:20	06:45 20:30	06:26 20:09
May 1	04:58 21:53	04:47 22:15	04:31 21:51
Jun 1	03:21 23:32	02:39 00:26 *	02:32 23:52
Jul 1	03:06 23:56	— 01:22 *	01:59 00:30 *

Aug 1	04:35 22:30	04:18 22:56	04:03 22:32
Sep 1	06:11 20:42	06:08 20:54	05:50 20:33
Okt 1	07:37 18:56	07:44 18:58	07:23 18:39
Nov 1	09:12 17:10	09:29 17:02	09:06 16:45
Dec 1	10:46 15:47	11:21 15:21	10:54 15:08

Tid markerad med asterisk (\*) hänvisar till följande dag. Publicerad med tillstånd av Almanac, Islands Universitet.

## MOBILTELEFONI OCH INTERNETCELL

Det finns 5 mobiloperatörer på Island. Tillsammans täcker dom den största delen av land, inklusive alla städer och byar med över 200 invånare. Följande mobile system kan användas på Island: GSM900 och 1800 både 2G och UMTS 3G. Kontantkort till mobiltelefon finns på bensinstationer landet runt. Mobiltelefoner finns att hyra från Iceland Telecom, Ármúli 27, 108 Reykjavík. Internet nätverket på Island är mycket väl utvecklat och flesta hotel erbjuder en internetuppkoppling.

## NATIONALPARKER

Det finns tre Nationalparker runt om i landet, var för sig en särskild plats av intresse.

*Pingvellir* "Symbolen för det isländska medvetandet" är en dal belägen i en klyfta mellan dom två jordplattorna, och Pingvallavatn sjön är hem till fiskarter som inte finns någon annanstans. Pingvellir är en s.k. World Heritage site.

*Snæfellsjökull National Park* ligger vid foten av en vulkan och en glaciär, och omhöljs av mysterisk och romantisk stämning. Det är den enda parken som når från havsstranden till bergstopparna.

*Vatnajökull National Park* är Europas största nationalpark, med en yta på 12.000 km<sup>2</sup>. Nationalparken omfattar bl.a. Vatnajökull glaciären, Skaftafell och Jökulsárgljúfur.

## NORRSKEN

Norrskenet, Aurora Borealis, är en spektakulär syn så starkfärgade vågor lyser upp natthimlen. Den bästa tiden för att beskåda detta är vanligtvis mellan oktober och mars, men det finns inga garantier då dessa visar sig bara under särskilda väderförhållanden, en klar himmel och temperatur under noll grader.

## PASS OCH VISUMBESTÄMMELSER

Island har infört Schengen Överenskommelsen sen 25:e mars 2001. För information gällande pass- och visumbestämmelser, samt Schengenområdet, hänvisas till den isländska migrationsmyndighetens hemsida [www.utl.is/english](http://www.utl.is/english)

## POSTKONTOR

Allmänna öppningstider är: mån–fre 09:00–16:30. Flera postkontor i Reykjavík är även öppna på helger. Information om öppettider kan fås på [www.postur.is/english](http://www.postur.is/english)

## RELIGION

Den isländska kyrkan är evangeliskt luteransk med ungefär 250.000 medlemmar, vilket innebär ca 80% av invånare. Kyrkan är öppen för alla som vistas på Island, oavsett nationalitet.

## REYKJAVIKKORTET

REYKJAVÍK WELCOME CARD kortet gör det enklare för dig att njuta av allt det bästa som staden har att erbjuda. Det finns för 24, 48, eller 72 timmar och erbjuder mycket för pengarna, kortet ger gratis inträde till alla bad-och spaanläggningar i StorReykjavík-området, många museer och andra attraktioner, obegränsade resor på Reykjavík bussar, rabatt i affärer och restauranger, samt gratis internet.

För ytterligare information: [www.visitreykjavik.is](http://www.visitreykjavik.is)

## RÖKNING

Rökning är ej tillåtet ombord på flygplan eller andra transportmedel. Rökning är ej heller tillåtet i offentliga byggnader eller andra platser som är öppna för allmänheten, kontor och köpcentra. Detta inkluderar hotell, barer, och restauranger. Åldersgräns för att handla tobak på Island är 18 år.

## SHOPPING

Isländska butiker håller internationell standard och har ett stort varusortiment. Lokala specialiteter är ullvaror som t.ex. ylletröjor, kofter, mössor och vantar; handgjord keramik, glas och silversmycken. Allmänna öppettider är 10–18, lördagar 10/11–14/18.

## SPRÅK

Isländska är det nationella språket, och anses inte ha genmgått väsentliga förändringar

från sitt ursprung som talades av nordiska nybyggare. Engelska och de nordiska språken talas på de flesta platser.

## TELEFONER

Det finns 300 betaltelefoner i städer och byar runt om i Island. För nummerupplysning ring 118 för Island och 1811 för alla andra länder. För att ringa till Island från utlandet är prefixen +354 framför ett 7-siffrigt telefonnummer. För att ringa till utlandet från Island, slår man först 00 följt av landsnummret och sen telefonnummret du önskar nå.

## TIDSZON

Island följer Greenwich Mean Time (GMT) hela året och har inte sommardid.

## TULLBESTÄMMELSER

Taxfree ranson

- 1 liter sprit och 1 liter vin,
  - 1 liter sprit och 6 liter öl eller
  - 1,5 liter vin och 6 liter öl eller
  - 3 liter vin
- Sprit innebär alkoholhaltiga drycker med 21% alcohol eller mer, vin innebär alkoholhaltiga drycker, annat än öl, vilken har lägre alkoholhalt.
- 200 cigaretter eller 250g annan tobaksprodukt

Åldersgräns för import av alkohol är 20 år, och 18 år för tobak.

## VALUTA

**Valutaväxling:** Islands myntenhet är "króna". Myntens valör är 100 kr., 50 kr., 10 kr., 5 kr. och 1 kr. Sedlars valör är 5000 kr., 2000 kr., 1000 kr. och 500 kr. Valutaavdelning finns på alla banker, öppningstid mån–fre 09:15–16:00.

## ÄTA

Mat är en viktig del av isländska upplevelsen. Färska och rena lokaltproducerade matvaror finns på restauranger runt om i landet, och där serveras såväl traditionell husmanskost som riktiga gourmeträtter. Fisk och skaldjur serveras direkt från havet och det organiska fjälllammets sägs vara det bästa i sitt slag i hela världen. För ytterligare information om restauranger, menyer och priser hänvisas till [www.restaurants.is](http://www.restaurants.is)

# FÖR DIN SÄKERHETS SKULL

Var alltid försiktig när du är i närheten av naturfenomen som varma källor, vattenfall och glaciärer. Håll dig till märkta leder och på säkert avstånd.

[www.safetravel.is](http://www.safetravel.is)



## Whale Watching all year round from Reykjavik

Take part in an adventure at sea with an unforgettable trip into the world of whales and sea birds

Puffin season							November 1st- March 31st		
Apr	May	Jun	Jul	Aug	Sep	Oct	Friday	Saturday	Sunday
9:00	9:00	9:00	9:00	9:00	9:00		13:00	13:00	13:00
13:00	13:00	13:00	13:00	13:00	13:00	13:00			
				10:00*	10:00*				
				14:00*	14:00*				
				17:00	17:00	17:00			

Summer schedule

Winter schedule

\*10:00 and 14:00 departures from July 1<sup>st</sup> to August 10<sup>th</sup>



### Other adventures at sea

#### Midnight Whale Watching

Daily schedule from June 15th to July 31st at 20:30

#### Sea Angling

Daily schedule from May 1st to August 31st at 11:00

#### Puffin Watching

Daily schedule from May 15th to August 15th at 9:30 and 15:00

Free entry to the **Whale Watching Centre** for our passengers

Call us at 555 3565

or visit [elding.is](http://elding.is)



elding.is

# WE'LL TAKE YOU THERE!

DAY TOURS TO ALL THE MOST EXCITING PLACES IN ICELAND



Book now on [www.re.is](http://www.re.is)

Book now by calling 580 5450

### EXPERIENCE A GREAT DAY WITH US!

Discover all the magical places not to be missed when in Iceland: Beautiful nature, multicoloured mountains, fertile farmlands, stunning views, plummeting waterfalls, natural wonders and geological phenomena.



MORE TOURS AVAILABLE IN OUR BROCHURES AND ON OUR WEBSITE [WWW.RE.IS](http://WWW.RE.IS)



**Reykjavik Excursions**  
KYNNISFERDIR

Bsí Bus Terminal • 101 Reykjavík • +354 580 5400 • [main@re.is](mailto:main@re.is) • [www.re.is](http://www.re.is)



## PÅ UPPTÄCKSFÄRD I NORDATLANTEN – VÄLKOMMEN TILL EN ENASTÅENDE RESEUPPLEVELSE

Med Smyril Line kan du åka på en oförglömlig båtresor till Island. Tag med din egen bil och se landet från sin bästa sida. Island bjuder på idealiska förhållanden för personbilar på rundresa, för husbilar på upptäcksfärd eller för 4x4 jeep på äventyr genom det ödsliga höglandet.

Vi erbjuder individuella kör-självr-resor, gruppresor, kryssning med utpöcker, kombinationsresor inkl. uppehåll på Färöarna... och allt det, som får denna Islandsresa till att bli en oförglömlig upplevelse.

SMYRIL LINE FERRY CENTER · GAFFELGRÄND 16 · 271 42 YSTAD · SVERIGE  
TEL +46 411 73270 · FAX +46 411 73280 · [INFO@SMYRIL-LINE.SE](mailto:INFO@SMYRIL-LINE.SE)



ISLAND · FÄRÖARNA  
CRUISE

[WWW.SMYRILLINE.SE](http://WWW.SMYRILLINE.SE)



# Turistinformation

## Visit Iceland (Islandsstofa)

Borgartún 35  
IS-105 Reykjavík • Iceland  
Tel.: +354-511-4000  
Fax: +354-511 4040  
E-post: islandsstofa@islandsstofa.is

## Islands Ambassad

Kommendörsgatan 35  
SE-114 58 Stockholm  
Tel.: (8) 442 8300  
Fax: (8) 660 7423  
E-post: emb.stockholm@mfa.is  
www.iceland.org/se

## Upplýsningscentraler runt om Island (medurs):

### REYKJAVÍK

**Turistinformation**  
Aðalstræti 2 • IS-101 Reykjavík  
Tel./Fax: +354-590-1550 / 590-1551  
E-post: info@visitreykjavik.is  
www.visitreykjavik.is

### VÄSTRA ISLAND

**Turistinformation**  
Sólbakki 2 • IS-310 Borgarnes  
Tel./Fax: +354-437-2214 / 437-2314  
E-post: info@westiceland.is  
www.west.is

### VÄSTFJORDARNA

**Turistinformation**  
Aðalstræti 7 • IS-400 Ísafjörður  
Tel./Fax: +354-450-8060 / 456-5185  
E-post: info@vestfiridir.is  
www.vestfjords.is

### NORRA ISLAND

**Turistinformation**  
Varmahlíð • IS-560 Varmahlíð  
Tel.: +354-455-6161  
E-post: info@skagafjordur.is  
www.visitskagafjordur.is

### Turistinformation

Meningarhúsið Hof  
Strandgata 12 • IS-600 Akureyri  
Tel./Fax: +354-553-5999 / 553-5909  
E-post: info@visitakureyri.is  
www.nordurland.is

### ÖSTRA ISLAND

**Turistinformation**  
Kaupvangur 10  
P.O. Box 144  
IS-700 Egilsstaðir  
Tel./Fax: +354-471-2320 / 471-2315  
E-post: east@east.is • www.east.is

### Turistinformation

Ferjuleiru 1  
IS-710 Seyðisfjörður  
Tel.: +354-472-1551 / 861-7789  
E-post: ferdamenning@sfk.is  
ferjuhus@simnet.is  
www.seydisfjordur.is

### SYDÖSTRA ISLAND

**Turistinformation**  
Hafnarbraut 30  
IS-780 Höfn (Hornafjörður)  
Tel.: +354-478-1500  
E-post: tourinfo@hornafjordur.is  
www.visitvatnajokull.is

### SÖDRA ISLAND

**Turistinformation**  
Sunnumörk 2-4 • IS-810 Hveragerði  
Tel./Fax: +354-483-4601 / 483-4604  
E-post: tourinfo@hveragerdi.is  
www.south.is

### SYDVÄSTRA ISLAND

**Turistinformation**  
Krossmóar 4 • 230 Keflavík  
Tel.: +354-421-3520 / 893-4096  
E-post: info@visitreykjanes.is  
www.visitreykjanes.is

### Turistinformation

Leifur Eiríksson Terminal  
IS-235 Keflavík Airport  
Tel.: +354-425-0330  
E-post: touristinfo@sandgerdi.is

# Transport

## FLYGRESOR TILL ISLAND

**Icelandair** har reguljära flygturer till Island från följande städer: Köpenhamn, Oslo, Stockholm, Glasgow, Manchester, London, Frankfurt, Paris, Amsterdam, New York, Boston, Baltimore och Seattle.

Ungefärlig flygtid från Europa 3–3,5 timme

Ungefärlig flygtid från USA:s östkust 5–6 timmar

**Säsongsbetingade:** Minneapolis / St. Paul, Toronto, Orlando, Halifax och Helsinki

**Endast sommardag:** Barcelona, Bergen, Berlin, Stavanger, Dusseldorf, Madrid, Milano och München.

## Adresser hos Icelandair kontor:

www.icelandair.com

**Island** – Icelandair Huvudkontor  
IS-101 Reykjavík  
Tel./Fax: +354-505-0100 / 505-0150  
E-post: iceland@icelandair.is

**Sweden** – Linnégatan 44  
SE-114 47 Stockholm  
Försäljning: +46 (0)8 690 9800 ext. 2  
Fax: +45 33 70 22 01  
E-post: sweden@icelandair.is  
www.icelandair.se

**Iceland Express** är ett lågprisflygbolag, vilket uppehåller reguljärflyg till Island från följande avreseorter: London (Gatwick och Stansted flygplats), Köpenhamn, Berlin, Warsaw och New York.

**Sommardag:** Aalborg, Alicante, Barcelona, Basel, Billund, Bologna,

Boston, Chicago, Frankfurt (Hahn flygplats), Friedrichshafen, Göteborg, Geneva, Krakau, Milano, Luxembourg, Oslo, Rotterdam, Paris, Warsaw och Winnipeg.

**Vinter (vissa datum):** Innsbruck och Alicante.

Iceland Express flyger även (endast sommardag) mellan Köpenhamn och Akureyri.

**Iceland Express** Huvudkontor:  
Efstaland 26 • IS-108 Reykjavík  
Tel.: +354-5-500-600  
Fax: +354-5-500-601  
E-post: info@icelandexpress.is  
www.icelandexpress.com

**Internationellt call center**  
Tel.: +354-550-0600

**Telefonnummer i Sverige**  
Tel.: +46-(0)-852-500840

## BÅTRESOR TILL ISLAND

**Smyril Line** har reguljära kryssnings- och bilfärjerutter till Island från Hirtshals i Danmark och Tórshavn på Färöarna. För vidare information, kontakta ett av de följande kontoren eller huvudkontoret för våra försäljningsagenter ombord:

**Smyril Line p/f** – Huvudkontor  
Yviri við Strond 1  
P.O. Box 370  
FO-110 Tórshavn  
Tel./Fax: +298-345-900 / 345-950  
E-post: booking@smyrilline.fo  
www.smyrilline.com

## INRIKESFLYG

**Air Iceland** flyger inrikes till och från Reykjavík till: Ísafjörður, Egilsstaðir samt Akureyri. Även flygturer till Grönland och Färöarna.

### Air Iceland

Reykjavík Airport • IS-101 Reykjavík  
Tel./Fax: +354-570-3030 / 570-3001  
E-post: websales@airiceland.is  
www.airiceland.is  
www.airiceland.dk

**Eagle Air** erbjuder reguljärflyg till Västmannaöarna, Höfn in Hornafjörður, Sauðárkrúkur, Bíldudalur och Gjögur. Eagle Air erbjuder också en mängd dagsturer och flygturer över Islands storslagna natur – se hemsidan för ytterligare information.

### Eagle Air

Reykjavík Airport • IS-101 Reykjavík  
Tel./Fax: +354-562-4200 / 562-4202  
E-post: info@eagleair.is  
www.eagleair.is

### CHARTER SERVICE:

Air Iceland erbjuder charterflyg inom Island samt till Grönland och Färöarna.

### Air Iceland

Reykjavík Airport • IS-101 Reykjavík  
Tel./Fax: +354-570-3030 / 570-3001  
E-post: websales@airiceland.is  
www.airiceland.is  
www.airiceland.dk

### INRIKESRESOR MED FÄRJA

#### Färjan Baldur

Smiðjustígur 3  
IS-340 Stykkishólmur  
Tel./Fax: +354-433-2254 / 438-1050  
E-post: seatours@seatours.is  
www.seatours.is

### TURER OCH RESOR MED BUSS

#### UTFLYKTER:

#### Reykjavík Excursions

BSÍ Bus Terminal  
IS-200 Kópavogur  
Tel./Fax: +354-580-5400 / 564-4776  
E-post: main@re.is • www.re.is

### Iceland Excursions – Gray Line Iceland

Höfðatún 12 • IS-105 Reykjavík  
Tel./Fax: +354-540-1313 / 540-1310  
E-post: iceland@grayline.is  
www.icelandexcursions.is  
www.grayline.is

### Hópbilar hf.

Melabraut 18 • IS-220 Hafnarfjörður  
Tel./Fax: +354-599-6000 / 599-6001  
E-post: hopbilar@hopbilar.is  
www.hopbilar.is

### HYRBUSS:

#### Guðmundur Jónasson Ltd

Borgartún 34 • IS-105 Reykjavík  
Tel./Fax: +354-511-1515 / 511-1511  
E-post: gjtravel@gjtravel.is  
www.gjtravel.is

### SBA – Norðurleið

Hjalteyrargata 10 • IS-600 Akureyri  
Tel.: +354-550-0700 / 550-0770  
Fax: +354-550-0701 / 550-0771  
E-post: sba@sba.is • www.sba.is

### TREX – Coach Rental and Tours

Hesthóls 10 • IS-110 Reykjavík  
Tel./Fax: +354-587-6000 / 569-4969  
E-post: info@trex.is • www.trex.is

### HYRBIL

#### Hertz Car Rental

Reykjavík Airport • IS-101 Reykjavík  
Tel./Fax: +354-522-4400 / 522-4401  
E-post: hertz@hertz.is  
www.hertz.is • www.hertz.com

### ISAK 4X4 Rental

Suðurhraun 2b • IS-210 Garðabær  
Tel./Fax: +354 544-8866 / 544-8869  
E-post: info@isak.is • www.isak.is  
**Nöd-SOS nummer utanför kontorstider: +354-863-9414**



# Inkvartering

## KLASSIFIKATION

Alla inkvarteringar har möjlighet att klassificeras. Klassifikationen är frivillig och är uppdelad i fem kategorier, d.v.s. 1, 2, 3, 4 eller 5 stjärnor. Det är inte på något sätt en fullständig kvalitetsvärdering av den aktuella inkvarteringen. Den baseras bara på faktorer som kan bedömas objektivt. Bedömningen baseras på mer än 100 olika faktorer. Islands turistråd ansvarar för klassifikationen. Håll utkik efter den blå-röda skylten vid entréen som visar det aktuella antalet stjärnor.

### För ytterligare information se

www.visiticeland.com

### Två stjärnor:

Fosshótel Suðurgata  
Guesthouse Baldursbrá  
Guesthouse Ólafsvík  
Guesthouse Sigríður  
Guesthouse Snorri  
Hotel Edda Laugar in Sælingsdalur  
Hotel Edda Akureyri  
Hotel Edda Eiðar  
Hotel Edda ÍKÍ Laugarvatn  
Hotel Edda Laugarbakki  
Hotel Edda M.L. Laugarvatn

Hotel Edda Egilsstaðir  
Hótel Edda Ísafjörður  
Hotel Edda Nesjaskóli  
Hotel Edda Neskaupstaður  
Hotel Edda Skógar  
Hotel Edda Stórutjarnir  
Hótel Gígur – Kea Hotel  
The Old Guesthouse Ísafjörður

### Tre stjärnor:

CenterHotel Klöpp  
CenterHotel Þingholt  
Country Hotel Anna  
Fosshotel Baron  
Fosshotel Húsavík  
Fosshotel Lind  
Fosshotel Reykholt  
Fosshótel Vatnajökull  
Guesthouse Staðarskáli Country hotel  
Hotel Björk – Keahotel  
Hotel Borgarnes  
Hotel Edda Plus Akureyri  
Hotel Edda Plus Laugar in Sælingsdalur  
Hotel Edda Plus Vík í Mýrdal  
Hotel Frón  
Hotel Harpa – Keahotel  
Hotel Hellissandur  
Hotel Höfn  
Hotel Ísafjörður

Hotel Natur  
Hotel Norðurland – Keahotel  
Hotel Ólafsvík Hring Hotels  
Hotel Rauðaskriða Country hotel  
Hotel Reykjavík – Reykjavík Hotels  
Hotel Tindastóll  
Hotel Þórshamar  
Icelandair Hotel Flúðir  
Icelandair Hotel Hamar  
Icelandair Hotel Hérað  
Icelandair Hotel Klaustur  
Metropolitan Hotel  
Park Inn Island  
Sel Hotel Mývatn  
Sveinbjarnargerði Sveitahótel

### Fyra stjärnor:

CenterHotel Skjaldbreið  
Grand Hotel Reykjavík – Reykjavík Hotels  
Hilton Reykjavík Nordica  
Hotel Borg  
Hotel Kea – Keahotel  
Hotel Keflavík  
Icelandair Hotel Flughotel  
Icelandair Hotel Loftleiðir  
Hotel Óðinsvé  
Hotel Rangá Allseason Hotels  
Hotel Reynihlið  
Radisson SAS Hotel Saga  
Radisson SAS 1919

## HOTELLKEDJA

### CenterHotels

Skjaldbreið, Klöpp, Thingholt, Arnarhovoll och Plaza. 413 rum i 5 förstaklass hotell i hjärtat av Reykjavík centrum  
*Central bokning:*  
Aðalstræti 4 • IS-101 Reykjavík  
Tel./Fax: +354-595-8500 / 595-8511  
E-post: reservations@centerhotels.is  
www.centerhotels.com

### Fosshotels – runt om på hela Island

En kedja bestående av 11 välkommande turistklass hotells, runt om på hela Island  
*Central bokning:*  
Sigtún 38 • IS-105 Reykjavík  
Tel./Fax: +354-562-4000 / 562-4001  
E-post: sales@fosshotel.is  
www.fosshotel.is

### Icelandic Farm Holidays

En kedja med 150 bondgårdar med 4,000 sängplatser, lanthotell och gästhem över hela Island.  
*Central bokning:*  
Síðumúli 2 • IS-108 Reykjavík  
Tel./Fax: +354-570-2700 / 570-2799  
E-post: ifh@farmholidays.is  
*Online bokningar*  
www.farmholidays.is



### Reykjavík Hotels

Sigtún 38 • IS-105 Reykjavík  
Tel./Fax: +354-514-8000 / 514-8030  
E-post: info@reykjavikhotels.is  
www.reykjavikhotels.is

### Keahotels Iceland

Sex hotell, bra belägna. Hótel Borg & Hótel Björk i Reykjavík city, Hótel Kea, Hótel Harpa & Hótel Norðurland i Akureyri och Hótel Gígur vid Lake Mývatn.  
Huvudkontor:  
Tel./Fax: +354-460-2050 / 460-2070  
E-post: keahotels@keahotels.is  
www.keahotels.is

### Park Inn Island ★★

Ármúli 9 • IS-108 Reykjavík  
Tel./Fax: +354-595-7000 / 595-7001  
E-post: sales.reykjavik@rezidorparkinn.com  
www.parkinn.com/hotel-reykjavik

### Radisson BLU 1919 Hotel,

Reykjavík ★★★★★  
Pósthússtræti 2 • IS-101 Reykjavík  
Tel./Fax: +354-599-1000 / 599-1001  
E-post: info.1919.reykjavik@RadissonBLU.com  
www.radissonBLU.com/1919hotel-reykjavik

### Radisson BLU Saga Hotel ★★★★★

Hagatorg • IS-107 Reykjavík  
Tel./Fax: +354-525-9900 / 525-9909  
E-post: sales.saga.reykjavik@radissonblu.com  
www.radissonblu.com/sagahotel-reykjavik

### REYKJAVÍK HOTELS

#### Hotel Borg ★★★★★

Stilfull karaktär. Hotel Borg, vilket byggdes år 1930 och har år 2008 renoverats helt i sin ursprungliga Art Deco stil, är en hyllning till sofistikerad klass

Pósthússtræti 9–11  
IS-101 Reykjavík  
Tel./Fax: +354-551-1440 / 551-1420  
E-post: hotelborg@hotelborg.is  
www.hotelborg.is

### Hótel Hafnarfjörður

Reykjavíkurvegur 72  
IS-220 Hafnarfjörður  
Tel./Fax: +354-540-9700 / 540-9701  
E-post: info@hhotel.is  
www.hhotel.is

### REYKJAVÍK GUESTHOUSES

Guesthouse Borgartún  
Borgartún 34 • IS-105 Reykjavík  
Tel./Fax: +354-511-1500 / 511-1511  
E-post: gjtravel@gjtravel.is  
www.gjtravel.is

### INKVARTERING UTANFÖR REYKJAVÍK

Hótel Keflavík ★★★★★  
Vatnsnesvegur 12  
IS-230 Keflavík  
Tel./Fax: +354-420-7000 / 420-7002  
E-post: stay@kef.is • www.kef.is

### Hótel Borgarnes ★★

Egilsgata 16  
IS-310 Borgarnes  
Tel./Fax: +354-437-1119 / 437-1443  
E-post: hotelbo@centrum.is  
www.hotelborgarnes.is

### Hnjótur Guesthouse

Hnjótur near the Museum, Örylgshöfn • IS-451 Vesturbyggð  
Tel.: +354-456-1596 / 892-8024  
E-post: info@hnjoturtravel.is  
www.hnjoturtravel.is

### Country Lodge Arnanes

IS-781 Höfn  
Tel./Fax: +354-478-1550 / 478-1819  
E-post: arnanes@arnanes.is  
www.arnanes.is

### Hótel Selfoss

Eyrvægur 2 • IS-800 Selfoss  
Tel./Fax: +354-480-2500 / 482-2524  
E-post: info@hotelsefoss.is  
www.hotelsefoss.is

### Hótel Bláfell ehf

Sólvellir 14 • IS-760 Breiðdalsvík  
Tel./Fax: +354-475-6770 / 475-6668  
E-post: info@hotelblafell.is  
www.hotelblafell.is

### ÖVERNATTNING PÅ BONDGÅRD

Icelandic Farm Holidays är en förening/ kedja med ungefär 150 bondgårdar runtom på Island. Icelandic Farm Holidays är även en licensierad resebyrå som erbjuder guidade gruppresor, individuella resor och turer på egen hand. För ytterligare information och bokning se hemsiden med online bokningssystem eller kontakta:

#### Icelandic Farm Holidays

Síðumúli 2 • IS-108 Reykjavík  
Tel./Fax: +354-570-2700 / 570-2799  
E-post: ifh@farmholidays.is  
www.farmholidays.is  
Online bokningar  
www.farmholidays.is

### VANDRARHEM

Det finns 36 internationella hostels och vandrarhem över hela Island där alla är välkomna, oavsett ålder. Där finns billig inkvartering i en ren och trevlig miljö med möjlighet till självhushåll, så att turister kan hålla reskostnaderna nere. Alla har ett välutrustat kök och allrum. Travel Section arrangerar resor på Island och erbjuder olika turer. Travel Section erbjuder också paketresor som består av hyrbil och övernattningsvouchertur för

vandrarhem. Travel Section är en central för bokning av alla Hostelling International i Island för individer eller grupper. För ytterligare information se broschyren "Hostelling in Iceland" eller kontakta:

Hostelling International Iceland  
Borgartún 6 • IS-105 Reykjavík  
Tel./Fax: +354-553-8110 / 588-9201  
E-post: info@hostel.is  
www.hostel.is

### CAMPING

**Þakgil – Campingplats och stugur**  
Emellan Höfðabrekkufrétti och Mýrdalssandur, 20 km från Vík i Mýrdal.  
Tel./Fax: +354-893-4889 / 487-1555  
E-post: helga@thakgil.is  
www.thakgil.is

### SOMMARSTÄLLEN OCH STUGUR

**Höfn Camping and Cottages**  
Hafnarbraut 52 • IS-780 Höfn  
Tel./Fax: +354-478-1606 / 478-1607  
E-post: camping@simnet.is  
www.campsite.is

#### Icelandic Holiday Homes

Austurholti 8 • IS-310 Borgarnes  
Tel: +354 695 3366  
info@icelandicholidayhomes.com  
http://icelandicholidayhomes.com

#### Viator Summerhouses

Ármúla 24 • IS-108 Reykjavík  
Tel./Fax: +354-544-8990 / 565-0661  
E-post: info@viator.is  
www.viator.is

## Turer och utflykter

### TURER

Godkända resebyråer och researrangörer vilka erbjuder kortare och längre turer.

#### Atlantik

Grandagarður 14 • IS-101 Reykjavík  
Tel./Fax: +354-575-9900 / 575-9915  
E-post: at@atlantik.is  
www.atlantik.is

#### Iceland Excursions – Gray Line Iceland

Höfðatún 12 • IS-105 Reykjavík  
Tel./Fax: +354-540-1313 / 540-1310  
E-post: iceland@grayline.is  
www.icelandexcursions.is  
www.grayline.is

#### Guðmundur Jónasson Travel

Borgartún 34 • IS-105 Reykjavík  
Tel./Fax: +354-511-1515 / 511-1511  
E-post: gjtravel@gjtravel.is  
www.gjtravel.is

#### Erlingsson Naturreisen

Tjarnargata 4 • IS-101 Reykjavík  
Tel./Fax: +354-551-9700 / 551-9703  
E-post: erlingsson@naturreisen.is  
www.naturreisen.is

#### Iceland Encounter

Grenimelur 1 • IS-107 Reykjavík  
Tel.: +354-857-8804  
E-post: contact@encounter.is  
www.encounter.is

#### Icelandic Mountain Guides / Iceland Rovers

Vagnhöfði 7 • IS-110 Reykjavík  
Tel./Fax: +354-587-9999 / 587-9996  
mountainguides@mountainguides.is  
www.mountainguides.is  
www.icelandrovers.is

#### IPT Island ProTravel Scandinavia AB

Box 23006 • 104 35 Stockholm  
Tel: +46 (0)8 5541 0085  
Orgnr: 556726-1002  
E-post: info@islandprotravel.se  
www.islandprotravel.se /  
www.fjordfishing.se

#### Iceland Travel

Skútuvogur 13A • IS-104 Reykjavík  
Tel./Fax: +354-585-4300 / 585-4390  
E-post: sales@icelandtravel.is  
www.icelandtravel.is  
www.icelandtotal.com

#### Icelandic Farm Holidays

Síðumúli 2 • IS-108 Reykjavík  
Tel./Fax: +354-570-2700 / 570-2799  
E-post: ifh@farmholidays.is  
www.farmholidays.is

#### Isafold Travel

(Small Groups – Great Experience)  
Suðurhraun 2b • IS-210 Garðabær  
Tel./Fax: +354-544-8866 / 544-8869  
E-post: info@isafoldtravel.is  
www.isafoldtravel.is

**H**

HÓTEL



2011



Ferbarmálastofa / Icelandic Tourist Board

Förklaringar till klassificeringen finns under rubriken praktiska upplysningar i denna broschyr. Klassificeringen framgår i förteckningen och i annonserna.

[www.visiticeland.com](http://www.visiticeland.com)

## HÓTEL REYNIHLÍÐ MÝVATN



...your home by Lake Myvatn !

[www.myvatnhotel.is](http://www.myvatnhotel.is)tel. +354 464 4170 [bookings@myvatnhotel.is](mailto:bookings@myvatnhotel.is)

## Licensering och registrering av turismrelaterad service och tjänster

Det isländska turistrådet utfärdar licens till researrangörer och resebyråer, så och som registrering av bokningscenter och informations center.

Researrangörer och resebyråer skall använda en särskilt logotyp, vilken är godkänd av det isländska turistrådet på alla annonser och på hemsidor på webben.

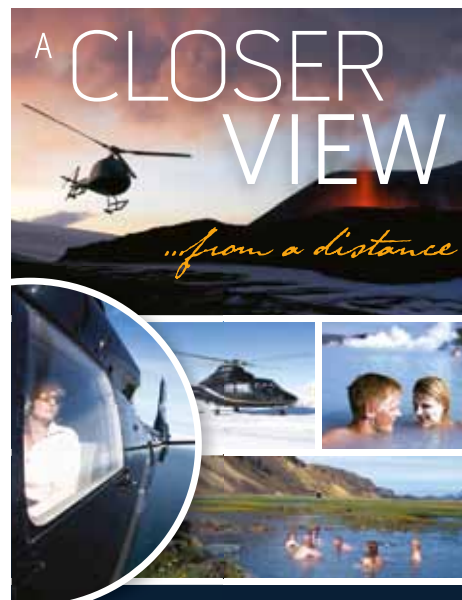
Bokningsservice och informationscentra skall använda turistrådets logotyp på allt material. Nedanstående logotyper är erkända av det isländska turistrådet.



### Säsong kalender

Evenemang och aktiviteter

	Jan.	feb.	mar.	apr.	maj	jun	jul	aug.	sep.	okt.	nov.	dec.
Vandring	•	•	•	•	•	•	•	•	•	•	•	•
Cykling					•	•	•	•	•			
Valskådning					•	•		•	•			
Skidor		•	•	•								
Hundsläde	•	•	•	•								•
Golf					•	•	•	•	•			
Jeepsafari	•	•	•	•	•	•	•	•	•	•	•	•
Snöskoter	•	•	•	•	•	•	•	•	•	•	•	•
Glaciärsafari			•	•	•	•	•	•	•			
Fågelskådning			•	•	•	•	•	•	•	•		
Forsränning					•	•	•	•	•			
Ridning	•	•	•	•	•	•	•	•	•	•	•	•
Fiske – laxöring och lax				•	•	•	•	•	•			•
Havsfiske					•	•	•	•	•			
Simning	•	•	•	•	•	•	•	•	•	•	•	•
De 13 isländska jultomtarna												•
Midnattssolen					•	•	•					
Norrskén	•	•	•						•	•	•	•
Puffinkolonierna							•	•				
Häst- och fårskiljning								•	•			
Varma källor och geysrar	•	•	•	•	•	•	•	•	•	•	•	•
Symfoni, ballet, opera	•	•	•					•	•	•	•	•
Jazz	•	•	•	•	•	•	•	•	•	•	•	•
Teater	•	•	•	•	•	•	•	•	•	•	•	•
Kajaking				•	•	•	•	•	•	•		
Maratonlopp							•	•				
Folksångs festival								•				
Gay Pride festival								•				
Jazz festival		•			•			•				
Iceland Airwaves											•	
Filmfestival									•			
Promenad i älvornas värld					•	•	•	•	•			
Porrablot		•										
Sightseeing flyg	•	•	•	•	•	•	•	•	•	•	•	•
Reykjavík Kulturnatt								•				
Konstfestivalen i Reykjavík					•							



## Helicopter Tours

Depart from Reykjavík Airport and enjoy a bird's-eye view of Reykjavík. You can fly to the northern and southern extremes of the capital area, with extensive views over lava fields and volcanic craters.

An experience you will **never** forget.

### heli.is

For info, booking and reservation please contact :  
info@heli.is | Tel. +354 562 2500

I
Icelandic Holiday Homes  
Best value accommodation

## Enjoy a pleasurable stay in Iceland

Icelandic Holiday Homes offers you a wide selection of holiday homes all around Iceland. All our homes are nice and comfortable, some luxurious, and they are all conveniently situated in towns and villages or within a driving distance of well known nature pearls. Here you can find exactly the holiday home you are looking for and book it immediately. It is easy and secure.

Tel: +354 695 3366  
+354 895 4366

www.icelandicholidayhomes.com  
info@icelandicholidayhomes.com

### IH-Travel

Sörlaskeið 26 • IS-220 Hafnarfjörður  
Tel./Fax: +354-555-7000 / 555-7001  
E-post: info@ishestarttravel.is  
www.ihtravel.is

### Nordic Travel

Stangarhylur 1 • IS-110 Reykjavík  
Tel./Fax: +354-570-8600 / 552-9450  
E-post: info@nordictravel.is  
www.nordictravel.is

### Nordic Visitor

Laugavegur 26 • IS-101 Reykjavík  
Tel./Fax: +354-578-2080 / 511-2443  
E-post: iceland@nordicvisitor.com  
www.nordicvisitor.com

### Puffin Express

Geirsgata • Verbúð 6  
IS-101 Reykjavík  
Tel./Fax: +354-892-0099 / 456-6699  
E-post: info@puffinexpress.is  
www.puffinexpress.is

### Reykjavík Excursions

Vesturvör 34 (head office)  
IS-200 Kópavogur  
Tel./Fax: +354-580-5400 / 564-4776  
E-post: main@re.is • www.re.is

### Terra Nova Iceland

Skógarhlíð 18 • IS-105 Reykjavík  
Tel./Fax: +354-591-9010 / 591-9001  
E-post: sales@terranova.is  
www.terranova.is

### Timi Tours

Borgarholtsbraut 42  
IS-200 Kópavogur  
Tel./Fax: +354-578-7111 / 578-7111  
E-post: timi@timi.is • www.timi.is

### The Icelandic Travel Company

Fiskislóð 20 • IS-101 Reykjavík  
Tel./Fax: +354-533-1160 / 533-1166  
icelandholidays@icelandholidays.is  
www.icelandholidays.is

### Volcano Tours

Flagghus • Víkurbraut 2  
IS-240 Grindavík  
Tel./Fax: +354-426-8822 / 426-8809  
E-post: volcanotours@volcanotours.is  
www.volcanotours.is

### UTFLYKTER OCH AKTIVITETER

#### Air Iceland –

##### Fly and discover Day tour

Reykjavík Airport • IS-101 Reykjavík  
Tel./Fax: +354-570-3030 / 570-3001  
E-post: websales@airiceland.is  
www.airiceland.is  
www.airiceland.dk

#### Blue Lagoon geothermal spa

IS-240 Grindavík  
Tel./Fax: +354-420-8800 / 420-8801  
E-post: bluelagoon@bluelagoon.is  
www.bluelagoon.com

#### Iceland Excursions – Gray Line

Iceland  
Höfðatún 12 • IS-105 Reykjavík  
Tel./Fax: +354-540-1313 / 540-1310  
E-post: iceland@grayline.is  
www.icelandexcursions.is  
www.grayline.is

#### Norðurlug Helicopter Service in

Iceland  
Kringlan 4–6, 7th fl  
IS-103 Reykjavík  
Tel.: +354 562 2500 / 5-900 8810  
E-post: info@nordurlug.is  
www.nordurlug.is

### Reykjavík Excursions

Vesturvör 34 (head office)  
IS-200 Kópavogur  
Tel./Fax: +354-580-5400 / 564-4776  
E-post: main@re.is • www.re.is

### SBA – Norðurleið

Hjalteyrargata 10 • IS-600 Akureyri  
Tel.: +354-550-0700 / 550-0770  
Fax: +354-550-0701 / 550-0771  
E-post: sba@sba.is • www.sba.is

### Volcano Tours

Flagghus • Víkurbraut 2  
IS-240 Grindavík  
Tel./Fax: +354-426-8822 / 426-8809  
E-post: volcanotours@volcanotours.is  
www.volcanotours.is

### DELFIN- & VALSAFARI

#### Elding Reykjavík Whale Watching

Ægisgarður 7 • Reykjavík Harbour  
IS-101 Reykjavík  
Tel./Fax: +354-555-3565 / 554-7420  
E-post: elding@elding.is  
www.elding.is

#### Húsavík Original Whale Watching with North Sailing

Gamli baukur • IS-640 Húsavík  
Tel./Fax: +354-464-7272 / 464-2351  
E-post: info@northsailing.is  
www.northsailing.is

#### Life of Whales Whale Watching

Suðurbuget • IS-101 Reykjavík  
Tel.: +354-562-2300 / 897-8433  
E-post: hvalalif@hvalalif.is  
www.hvalalif.is

### Puffin Express

Geirsgata • Verbúð 6  
IS-101 Reykjavík  
Tel./Fax: +354-892-0099 / 456-6699  
E-post: info@puffinexpress.is  
www.puffinexpress.is

### FÅGELSKÅDNING

#### Erlingsson Naturreisen

Tjarnargata 4 • IS-101 Reykjavík  
Tel./Fax: +354-551-9700 / 551-9703  
E-post: erlingsson@naturreisen.is  
www.naturreisen.is

### Puffin Express

Geirsgata • Verbúð 6  
IS-101 Reykjavík  
Tel./Fax: +354-892-0099 / 456-6699  
E-post: info@puffinexpress.is  
www.puffinexpress.is

### Seatours

Smiðjustígur 3  
IS-340 Stykkishólmur  
Tel./Fax: +354-433-2254 / 438-1050  
E-post: seatours@seatours.is  
www.seatours.is

### FOTVANDRINGAR

#### Erlingsson Naturreisen

Tjarnargata 4 • IS-101 Reykjavík  
Tel./Fax: +354-551-9700 / 551-9703  
E-post: erlingsson@naturreisen.is  
www.naturreisen.is

#### Icelandic Mountain Guides /

#### Iceland Rovers

Vagnhöfði 7 • IS-110 Reykjavík  
Tel./Fax: +354-587-9999 / 587-9996  
mountainguides@mountainguides.is  
www.mountainguides.is  
www.icelandrovers.is

### RIDNING

#### Íshestar Riding Tours

Sörlaskeið 26 • IS-220 Hafnarfjörður  
Tel./Fax: +354-555-7000 / 555-7001  
E-post: info@ishestar.is  
www.ishestar.is

### SKIDÅKNING

Vintertid kan man åka skidor i många delar av landet. Skidorter med möjlighet för både terräng- och utförsäkning finns över hela landet Mer information om www.nordurland.is och www.westfjords.is

### CYKLING

#### Reykjavík Bike Tours

Hringbraut 105 • IS-107 Reykjavík  
Tel./Fax: +354-694-8956  
E-post: bike@icelandbike.com  
www.reykjavikbiketours.is

### FISKE OCH JAKT

#### FishIceland

Gauksás 27 • IS-221 Hafnarfjörður  
Tel.: +354-899-4247  
E-post: info@fishiceland.com  
www.fishiceland.com

### SPORTFISKE

#### Puffin Express

Geirsgata • Verbúð 6  
IS-101 Reykjavík  
Tel./Fax: +354-892-0099 / 456-6699  
E-post: info@puffinexpress.is  
www.puffinexpress.is

#### Seatours

Smiðjustígur 3  
IS-340 Stykkishólmur  
Tel./Fax: +354-433-2254 / 438-1050  
E-post: seatours@seatours.is  
www.seatours.is

### GOLF

Alla de största golfbanorna på Island är öppna för besökare. Avgifterna är relativt rimliga. Mer information om www.golficeland.org

### BAD OCH SPA

Bad är en mycket populär helårsaktivitet på Island. De flesta städer och mindre tätorter har utomhus- eller inomhusbassänger med vatten från naturliga varma källor. Genomsnittlig bassängtemperatur ligger på cirka 29°C. På många ställen finns också bastu, bubbelpool, solarium och värmebad med temperaturer från 36–44°C. Mer information om www.visitreykjavik.is, www.sundlaugar.is och www.vatnavinir.is

### OBSERVERA: Priser uppges med

reservation för ev. ändringar. Det har lagts stor vikt vid att informationen i denna broschyr är korrekt (15 juni 2010). Förteckningar över service är inte alltid fullständiga.

Körsträcka i km och tid										
Övre halvan: körväg i km. – Nedre halvan: körtid (tim:min) – Ringvägen, Riksväg 1 är 1339 km.										
	Reykjavík	Borgarnes	Stykkishólmur	Ísafjörður	Sauðárkrúkur	Akureyri	Egilsstaðir	Höfn	Vík	Selfoss
Reykjavík (B4)		74	172	457	319	389	698	459	187	57
Borgarnes (B4)	1 hr		98	384	246	315	580	519	246	117
Stykkishólmur (B3)	2:10 hrs	1 hr		390	295	363	628	617	345	215
Ísafjörður (B1)	6:30 hrs	5:30 hrs	5:30 hrs		498	567	832	902	630	500
Sauðárkrúkur (D2)	4 hrs	3 hrs	4 hrs	6:30 hrs		119	384	631	492	362
Akureyri (D2)	4:45 hrs	3:45 hrs	4:30 hrs	7:30 hrs	1:30 hrs		265	512	561	432
Egilsstaðir (G3)	8:45 hrs	7:15 hrs	7:45 hrs	11 hrs	5 hrs	3:20 hrs		247	511	640
Höfn (F4)	5:45 hrs	6:30 hrs	7:45 hrs	12 hrs	7:50 hrs	6:20 hrs	3 hrs		273	402
Vík (D5)	2:20 hrs	3:10 hrs	4:10 hrs	9 hrs	6:10 hrs	7 hrs	6:30 hrs	3:30 hrs		129
Selfoss (C4)	0:50 hrs	1:40 hrs	2:40 hrs	6:45 hrs	4:40 hrs	6:10 hrs	8 hrs	5:10 hrs	1:40 hrs	
Höglandet: Körsträcka, km.										
Landmannalaugar	205									148
Hveravellir	203	236				208				163
Nýidalur	274					136				217
Herðubreiðarlindir	580					191	192			





**Hertz**

**At your service for 40 years in Iceland**

Environmentally friendly | Quality service  
Over 30 rental and service stations | Safe cars  
24/7 emergency service | 40 years experience

Book on [www.hertz.is](http://www.hertz.is)  
Your discount code is: **ICE2011**

Hertz Car Rental  
Flugvallarveg 5  
101 Reykjavík, Iceland

*We are the Car Rental Experts in Iceland*


Call: +354 522 44 00  
Visit: [www.hertz.is](http://www.hertz.is)  
E-mail: [hertz@hertz.is](mailto:hertz@hertz.is)

# Groups

## Coach Rental

# Day Tours

## Activities



**Icelandexcursions**  
GRAY LINE ICELAND

**Gray Line**

+354 540-1313 / [iceland@grayline.is](mailto:iceland@grayline.is)  
[www.grayline.is](http://www.grayline.is)

Tour Operator  
Approved by Icelandic Tourist Board



**PUFFIN WATCHING** 5 TIMES DAILY  
100% viewing success!

**WHALE WATCHING** 4 TIMES DAILY  
Get there faster – spend more time whale watching!

**SEA ANGLING** EVERY DAY at 18:00  
BBQ on board or keep your catch!

**PUFFIN EXPRESS**

Special Tours  
Reykjavik  
Old Harbour  
+354 892 0099

For online booking and more information visit [puffinexpress.is](http://puffinexpress.is)

PRAN TIBWA - SIA - 101999



**AIR ICELAND** [www.airiceland.is](http://www.airiceland.is)

# Fly and discover

Air Iceland is your West Nordic airline, a customer-driven service company responsible for scheduled domestic flights and flights from Iceland to the Faroe Islands and Greenland. Air Iceland offers a variety of day tour packages, in Iceland and to Greenland, which include flight, bus transfer and guidance. All these magical locations are but a short, comfortable flight from Reykjavik. **Come fly with Air Iceland**





2 or 5 hour Evening Tour  
**Beyond the Arctic Circle**  
→ Grímsey



12 hour Day Tour  
**Birds and Blue Waters**  
→ Ísafjörður



12 hour Day Tour  
**Highlights of the North**  
→ Mývatn



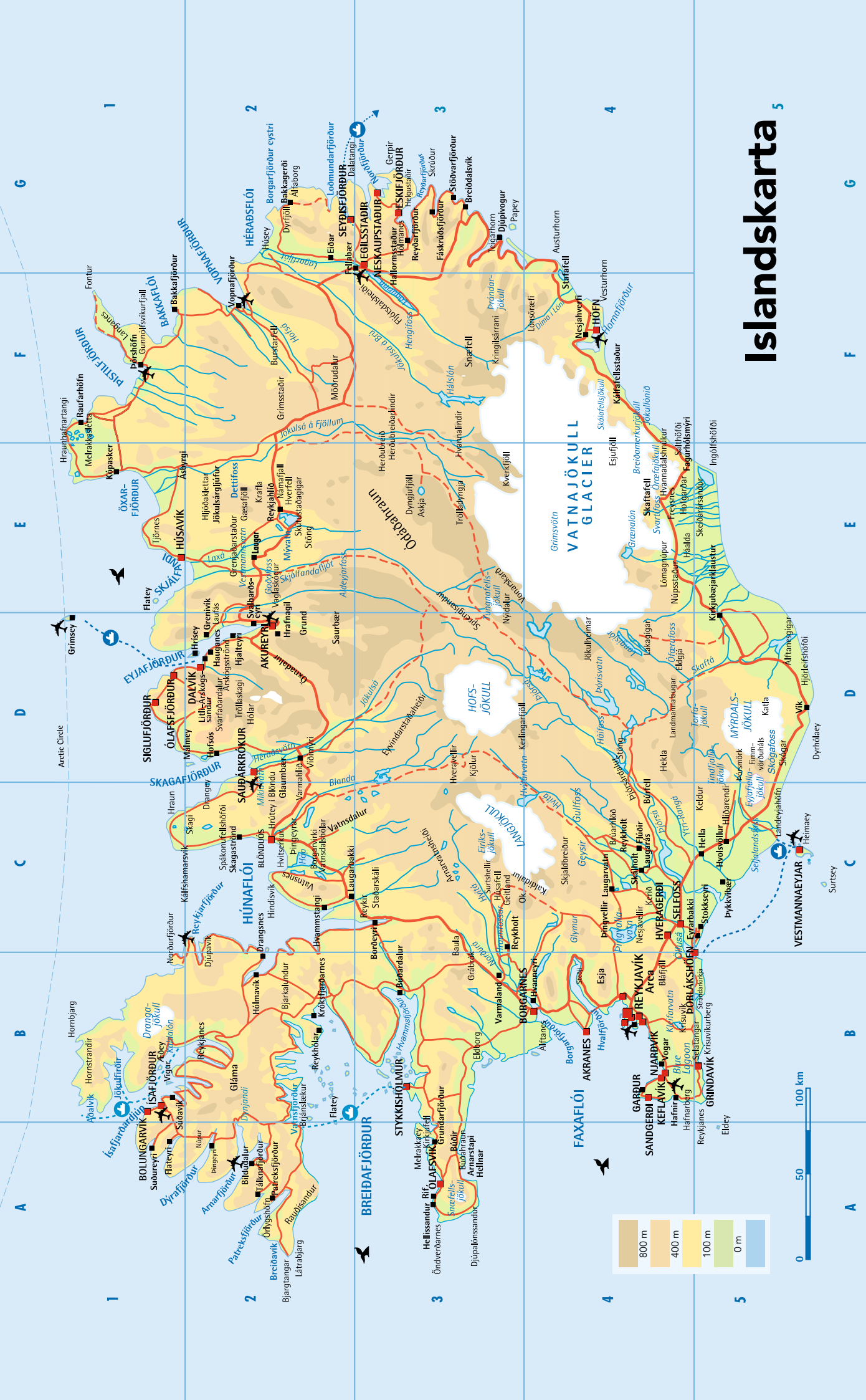
8 hour Day Tour  
**Remarkable Greenland**  
→ Greenland – Kulusuk

Travel Agency

Contact Air Iceland or travel agent for reservation. [www.airiceland.is](http://www.airiceland.is)

websales@airiceland.is / tel. +354 570 3030 / fax. +354 570 3040

# Islandskarta 5



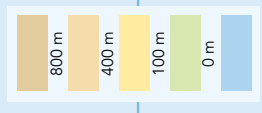
## Register över turistattraktioner

- E2 Gullfoss
- B4 Helnar
- E2 Hljóðaklettur
- D5 Hólar
- C4 Hornstrandir
- E2 Hvítserkur
- C4 Jökulsá-canyon
- A3 Jökulsárlón
- D2 Kirkjubæjarklaustur
- B1 Krísvík
- C2 Látrabjarg
- E2 Mt. Dyrhóll
- E4 Mt. Snæfell
- B4 Mt. Kirkjufell
- B5 Mt. Herðubreið
- A2 Námaskarð
- G2 Reykhólar
- F3 Reynisdrangar
- F3 Skálholt
- E2 Skogafoss
- A2 Vestmannaeyjar

- B2 Þingvellir
- D5 Þorsmörk
- E4 Þorsmörk
- C4 Þorsmörk
- D5 Þorsmörk
- C5 Þorsmörk
- E2 Reykhólar
- F3 Reynisdrangar
- A3 Skátafell
- F3 Skálholt
- E2 Skogafoss
- A2 Vestmannaeyjar

- C4 Þingvellir
- D5 Þorsmörk
- B2 Þingvellir
- E4 Þorsmörk
- C4 Þorsmörk
- D5 Þorsmörk
- C5 Þorsmörk
- E2 Reykhólar
- F3 Reynisdrangar
- A3 Skátafell
- F3 Skálholt
- E2 Skogafoss
- A2 Vestmannaeyjar

- Ring Road
- Other Road
- Village
- Ferries
- Whale watching



All different  
all excellent  
for any and every occasion



go to [www.reykjavikhoteles.is](http://www.reykjavikhoteles.is) for reservations



REYKJAVIK  
HOTELS

Reykjavik Hotels / Sigtún 38  
105 Reykjavik / Iceland  
Tel: +354 514 8000



Your comfort  
is our business

**REYKJAVÍK:**

Fosshótel Baron  
Fosshótel Lind  
Fosshótel Suðurgata  
Garður Guesthouse

**WEST ICELAND:**

Fosshótel Reykholt

**NORTH ICELAND:**

Fosshótel Dalvík  
Fosshótel Laugar

Fosshótel Húsavík

**EAST ICELAND:**

Fosshótel Vatnajökull

Fosshótel Skaftafell

**SOUTH ICELAND:**

Fosshótel Mosfell

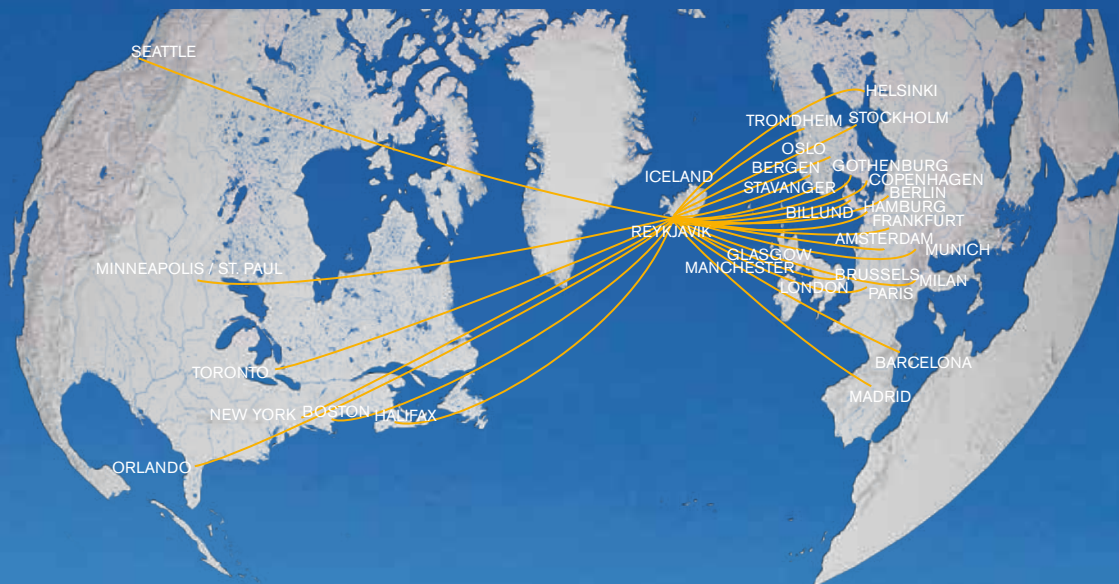
Book now at [www.fosshotel.is](http://www.fosshotel.is)

WE ARE  
READY FOR  
YOUR VISIT



FOSSHOTEL  
AROUND ICELAND

FOSSHOTEL / SIGTÚN 38 / 105 REYKJAVÍK  
ICELAND / TEL.: +354 562 4000 / FAX: +354 562 4001  
E-MAIL: [sales@fosshotel.is](mailto:sales@fosshotel.is)



## Reseupplevelsen till Island börjar redan ombord på Icelandair

Vi har direktflyg till Island från Västeuropa, USA och Kanada. På Icelandair får du det optimala av komfort och service och inte minst isländsk gästfrihet.

Ditt äventyr på Island börjar redan när du stiger på planet och möter den unika atmosfären. Du blir varmt mottagen och får en vänlig service enligt isländsk tradition.

Vi har flugit i mer än 60 år och har därmed en lång erfarenhet av hur man tar hand om passagerare till den säregna ön mitt i Nordatlanten.

Vi har också rymliga och bekväma säten av mycket hög kvalitet, stort benutrymme samt underhållning vid varje säte. Allt för att ge en behaglig resa till våra passagerare.

Upplev Island med Icelandair!

+ Mer information på [www.icelandair.se](http://www.icelandair.se)



**ICELANDAIR**  
WWW.ICELANDAIR.SE

